

Tab. 1 ヤブコウジ—スダジイ群集(1)およびイノデ—タブノキ群集(2)

Tab. 2 シラカン群集

Quercetum myrsinaefoliae											
a: Typische Subass.											
b: Subass. von Zelkova serrata											
b1: Typische Var.											
b2: Var. von Galium spurium f. strigosum											
典型亜群集											
ケヤキ亜群集											
典型変群集											
ヤエムグラ変群集											
Spalte:	群落記号	a			b						
Laufende Nr. d. Tab.:	通し番号	1	2	3	b1			b2			
Lfd. Nr. d. Aufn.:	調査票通し番号	-	126	19	4	5	6	7	8	9	10
Feld-Nr.:	調査番号	MK	FM	FF	FF	FM	FF	FF	FF	FM	FM
Datum d. Aufn.:	調査年月日	2	84	19	21	60	22	20	16	42	62
Höhe ü. Meer (m):	海拔高度	'84	'83	'83	'83	'83	'83	'83	'83	'83	'83
Größe d. Probefläche (m ²):	調査面積	5	6	2	2	6	2	2	2	5	6
Exposition:	方位	4	22	14	14	3	14	14	14	20	3
Neigung (°):	傾斜	50	35	-	-	32	-	-	-	20	39
Höhe d. Baumschicht-1 (m):	高木第1層の高さ	200	250	150	60	140	360	150	150	140	150
Deckung d. Baumschicht-1 (%):	高木第1層植被率	-	NE	N	-	-	E	E	SW	SE	-
Höhe d. Baumschicht-2 (m):	高木第2層の高さ	L	10	25	L	L	10	2	20	30	L
Deckung d. Baumschicht-2 (%):	高木第2層植被率	16	16	17	25	15	18	18	18	22	21
Höhe d. Strauchschicht (m):	低木層の高さ	90	90	75	80	80	80	80	70	90	80
Deckung d. Strauchschicht (%):	低木層植被率	8	10	10	12	7	8	10	10	10	13
Höhe d. Krautschicht (m):	草本層の高さ	10	20	30	30	20	20	30	20	20	30
Deckung d. Krautschicht (%):	草本層植被率	4	4	3	3	4	4	4	5	4	4
Artenzahl:	出現種数	40	40	25	50	50	40	50	45	60	50
Kenn- u. Trennarten d. Ass.:	群落標徴種および区分種	0.4	0.8	0.3	0.5	0.5	0.5	0.3	0.8	0.7	0.4
Quercus myrsinaefolia	シラカン	3	10	30	30	20	40	5	50	60	70
Quercus glauca	アラカシ	26	29	33	29	35	30	33	51	62	36
Styrax japonica	エゴノキ	B1	5.5	4.4	4.4	1.1	5.5	5.5	5.4	3.3	2.1
Thea sinensis	チャノキ	B2	1.1	1.2	1.2	3.3	2.3	2.2	3.3	2.2	3.3
Quercus acuta	アカガシ	S	1.1	1.2	1.2	3.3	2.3	2.2	3.3	2.2	3.3
Trennarten d. Subass.:	亜群集区分種	K	+	+	+	+	+	+	+	+	+
Zelkova serrata	ケヤキ	B1, B2	1.1	1.1	1.1	1.1	1.1	1.1	1.1	1.1	1.1
Ilex integra	モチノキ	S	1.2	1.2	1.2	1.2	1.2	1.2	1.2	1.2	1.2
Rohdea japonica	オモト	K	+	+	+	+	+	+	+	+	+
Calanthe discolor	エビネ	S	1.2	1.2	1.2	1.2	1.2	1.2	1.2	1.2	1.2
Ardisia crenata	マンリョウ	K	+	+	+	+	+	+	+	+	+
Ligustrum obtusifolium	イボタノキ	S	1.2	1.2	1.2	1.2	1.2	1.2	1.2	1.2	1.2
Lonicera japonica	スイカズラ	K	+	+	+	+	+	+	+	+	+
Cornus controversa	ミズキ	B1, B2	1.1	1.1	1.1	1.1	1.1	1.1	1.1	1.1	1.1
Dryopteris lacera	クマワラビ	S	1.2	1.2	1.2	1.2	1.2	1.2	1.2	1.2	1.2
Trennarten d. Var.:	変群集区分種	K	+	+	+	+	+	+	+	+	+
Morus bombycis	ヤマグワ	S	1.2	1.2	1.2	1.2	1.2	1.2	1.2	1.2	1.2
Galium spurium f. strigosum	ヤエムグラ	K	+	+	+	+	+	+	+	+	+
Celastrus orbiculatus	ツルウメモドキ	S, K	1.1	1.1	1.1	1.1	1.1	1.1	1.1	1.1	1.1
Polygonum filiforme	ミズヒキ	K	+	+	+	+	+	+	+	+	+
Petasites japonicus	フキ	K	+	+	+	+	+	+	+	+	+
Phryma leptostachya var. asiatica	ハエドクソウ	K	+	+	+	+	+	+	+	+	+
Kenn- u. Trennarten d. höheren Einheiten:	上級単位の標徴種および区分種	B1, B2	1.1	1.1	1.1	1.1	1.1	1.1	1.1	1.1	1.1
Persea thunbergii	タブノキ	S	1.2	1.2	1.2	1.2	1.2	1.2	1.2	1.2	1.2
Eurya japonica	ヒサカキ	B2	1.1	1.2	1.2	1.1	3.4	3.3	2.2	1.1	3.3
Aucuba japonica	アオキ	S	2.3	3.2	2.2	1.1	3.4	3.3	2.2	1.1	3.3
Ligustrum japonicum	ネズミモチ	K	+	+	+	+	+	+	+	+	+
Hedera rhombea	キヅタ	S	+	+	+	+	+	+	+	+	+
Trachycarpus fortunei	シュロ	K	+	+	+	+	+	+	+	+	+
Liriope platyphylla	ヤブラン	K	+	+	+	+	+	+	+	+	+
Neolitsea sericea	シロダモ	B2	1.1	1.2	1.2	1.1	3.4	3.3	2.2	1.1	3.3
Ophiopogon ohwii	ナガバジャノヒゲ	S	+	+	+	+	+	+	+	+	+
Dryopteris erythrosora	ベニシダ	K	+	+	+	+	+	+	+	+	+
Ardisia japonica	ヤブコウジ	K	+	+	+	+	+	+	+	+	+
Kadsura japonica	ビナンカズラ	S	+	+	+	+	+	+	+	+	+
Camellia japonica	ヤブツバキ	K	+	+	+	+	+	+	+	+	+
Fatsia japonica	ヤツデ	B2	1.1	1.2	1.2	1.1	3.4	3.3	2.2	1.1	3.3
Castanopsis cuspidata var. sieboldii	スダジイ	S	+	+	+	+	+	+	+	+	+
Osmanthus heterophyllus	ヒイラギ	K	+	+	+	+	+	+	+	+	+
Cinnamomum japonicum	ヤブニッケイ	S	+	+	+	+	+	+	+	+	+
Dryopteris bissetiana	ヤマイトナシダ	K	+	+	+	+	+	+	+	+	+
Ophiopogon japonicus	ジャノヒゲ	K	+	+	+	+	+	+	+	+	+
Ophiopogon japonicus var. caespitosus	カブダチジャノヒゲ	K	+	+	+	+	+	+	+	+	+
Dryopteris uniformis	オクマワラビ	K	+	+	+	+	+	+	+	+	+
Nandina domestica	ナンテン	S	+	+	+	+	+	+	+	+	+
Begleiter:	随伴種	K	+	+	+	+	+	+	+	+	+
Ilex crenata	イスツゲ	B2	1.1	1.2	1.2	1.1	3.4	3.3	2.2	1.1	3.3
Callicarpa japonica	ムラサキシキブ	S, K	1.1	1.2	1.2	1.1	3.4	3.3	2.2	1.1	3.3
Carex lenta	ナキリスゲ	S	+	+	+	+	+	+	+	+	+
Celtis sinensis var. japonica	エノキ	K	+	+	+	+	+	+	+	+	+
Akebea quinata	アケビ	B1	1.1	1.2	1.2	1.1	3.4	3.3	2.2	1.1	3.3
Pleioblastus chino	アズマノザサ	B2	1.1	1.2	1.2	1.1	3.4	3.3	2.2	1.1	3.3
Euonymus sieboldianus	ガマズミ	S	+	+	+	+	+	+	+	+	+
Viburnum dilatatum	マユミ	K	+	+	+	+	+	+	+	+	+
Cryptomeria japonica	スギ	B1, S	1.1	1.2	1.2	1.1	3.4	3.3	2.2	1.1	3.3
Disporum sessile	ホウチャクソウ	B2	1.1	1.2	1.2	1.1	3.4	3.3	2.2	1.1	3.3
Dioscorea tokoro	トコロ	K	+	+	+	+	+	+	+	+	+
Houttuynia cordata	ドクダミ	K	+	+	+	+	+	+	+	+	+
Rosa multiflora	ノイバラ	S, K	1.1	1.2	1.2	1.1	3.4	3.3	2.2	1.1	3.3
Rubus palmatus var. coptophyllus	モミジイチゴ	S	+	+	+	+	+	+	+	+	+
Cymbidium goeringii	シュンラン	K	+	+	+	+	+	+	+	+	+
Arisaema urashima	ウラシマソウ	K	+	+	+	+	+	+	+	+	+
Akebea trifoliata	ミツバアケビ	K	+	+	+	+	+	+	+	+	+
Aphananthe aspera	ムクノキ	B1	1.1	1.2	1.2	1.1	3.4	3.3	2.2	1.1	3.3
Smilax riparia var. ussuriensis	シオデ	S	+	+	+	+	+	+	+	+	+
Gynostemma pentaphyllum	アマチャヅル	S, K	1.1	1.2	1.2	1.1	3.4	3.3	2.2	1.1	3.3
Apios fortunei	ホドイモ	S, K	1.1	1.2	1.2	1.1	3.4	3.3	2.2	1.1	3.3
Zanthoxylum piperitum	サンショウ	S	+	+	+	+	+	+	+	+	+
Cornus brachypoda	クマノミズキ	K	+	+	+	+	+	+	+	+	+
Smilax china	サルトリイバラ	B1	1.1	1.2	1.2	1.1	3.4	3.3	2.2	1.1	3.3
Wisteria floribunda	フジ	S, K	1.1	1.2	1.2	1.1	3.4	3.3	2.2	1.1	3.3
Euonymus alatus var. apterus f. ciliatodentatus	コマユミ	B2, K	1.1	1.2	1.2	1.1	3.4	3.3	2.2	1.1	3.3
Osmunda japonica	ゼンマイ	S	+	+	+	+	+	+	+	+	+

出現1回の種 Außerdem je einmal in Lfd. Nr. 1: Calex pisiformis ホンモンジスゲ K-+, 2: Carex conica ヒメカンスゲ K-+, Kerria japonica ヤマブキ S-+, Lindera glauca ヤマコウバシ K-+, in 3: Prunus buergeriana イスザクラ B1-1.1, Symplocos chinensis var. leucocarpa f. pilosa サワフタギ B2-1.1, Rhus succedanea ハゼ B2-+, in 5: Castanea crenata クリ B2-+, Euscaphis japonica ゴンズイ S-+, in 6: Dryopteris pacifica オオイタシダ K-+, 2, Chamaecyparis obtusa ヒノキ B2-+, Magnolia Kobus コブシ S-+, in 7: Euonymus japonicus マサキ K-+, Illicium religiosum シキミ B2-+, S-+, 2, K-+, in 8: Dryopteris nipponensis トウゴクシダ K-+, Quercus serrata コナラ B2-1.1, Acer palmatum イロハモミジ B2-+, Cephalotaxus harringtonia イスガヤ S-+, Pleioblastus distichus var. glaber ネザサ K-1.2, Liriope spicata-コヤブラン-K-+, in 9: Stegnogramma pozoi subsp. mollissima ミゾシダ K-+, 2, Parthenocissus tricuspidata ナツツタ B2-+, 2, K-1.2, Prunus lannesiana var. speciosa オオシマザクラ S-+, Viola grypoceras タチツボスミレ K-1.1, Youngia japonica オニタビラコ K-1.2, Carex leucochlora アオスゲ K-+, Cyrtomium fortunei ヤブソテツ K-+, Sambucus sieboldiana ニワトコ S-+, Actinostemma lobatum ゴキギル S-+, Ardisia crispa カラタチバナ S-+, Cocculus orbiculatus カミエビ S-+, Polystichum polyblepharum イノデ K-2.2, Osmorhiza aristata ヤブニンジン K-2.3, Paederia scandens var. mairei ヘクソカズラ K-+, Erigeron sumatrensis オオアレチノギク K-+, Achyranthes japonica イノコズチ K-+, in 10: Athyrium niponicum イスワラビ K-+, Festuca parvigluma トボシガラ K-+, 2, Zingiber mioga ミョウガ K-+, 2, Ampelopsis brevipedunculata ノブドウ K-+, Adenostemma lavenia スマダイコン K-1.2.

調査地 Lage d. Lfd. Nr. 2, 3 : Shinto-Schrein Suwa, Takakura 高倉諏訪神社 , 4 : Tempel Toshोजenji 東勝寺 , 1, 5, 10: Kuzuhara 葛原 , 6 : Kameino 亀井野 , 7 : Shimotsuchidana 下土棚 , 8 : Takakura 高倉 , 9 : Ishikawa 石川 .

調査者 Forscher : Lfd. 1 : Y.M., T.K., 2, 5, 9, 10 : Y.M., T.K., 3, 4, 6-8 : K.F., H.A., T.O., J.W..

Tab. 4 コナラ林総合常在度表 Übersichtstabelle der Quercus serrata-Wälder

1-4: Daphno pseudo-mezerei-Quercetum serratae
 5-8: Quercetum acutissimo-serratae
 5,6: Subass. von Solidago virga-aurea var. asiatica
 7,8: Subass. von Prunus grayana

オニシバリ-コナラ群集
 クスギ-コナラ群集
 アキノキリンソウ亜群集
 ウワミズザクラ亜群集

Laufende Nr.:	通し番号	1	2	3	4	5	6	7	8
Zahl d. Aufnahmen:	調査区数	6	7	7	3	11	10	4	7
Mittlere Artenzahl:	平均出現種数	46	40	45	67	46	57	65	68
Kenn- u. Trennarten d. Ass.:									
群集標徴種および区分種									
Deutzia scabra	マルバウツギ	V(+1)	IV(+1)	V(+1)	3(+)	.	+(+)	.	.
Trachelospermum asiaticum var. intermedium	テイカカズラ	III(+1)	V(+2)	V(+2)	2(1-3)
Rhododendron kaempferi	ヤマツツジ	III(+)	III(+)	III(+)	2(+1)
Stegnogramma pozoi subsp. mollissima	ミゾシダ	IV(+1)	IV(+1)	III(+)	2(+)	.	.	.	I(+)
Pittosporum tobira	トベラ	II(+)	II(+)	III(+)	2(+)
Ficus erecta	イスビワ	III(+)	III(+)	V(+1)	2(+1)	+(+)	+(+)	.	.
Cymbidium goeringii	シュンラン	II(+)	III(+)	I(+)	2(+)	.	+(+)	.	.
Mallotus japonicus	アカメガシワ	II(1-2)	II(1)	I(+)	2(+)	+(+)	.	.	I(+)
Calamagrostis arundinacea var. brachytricha	ノガリヤス	III(+1)	V(+1)	1(1)	IV(1-2)
Smilax riparia var. ussuriensis	シオデ	.	.	.	1(+)	III(+1)	V(+)	3(+1)	IV(+)
Lindera glauca	ヤマコウバシ	.	.	.	1(+)	IV(+)	IV(+1)	2(+1)	V(+1)
Stephanandra incisa	コゴメウツギ	.	I(+)	.	.	III(+1)	III(+2)	2(+3)	III(1-3)
Carex pisiformis	ホンモンジスゲ	.	I(+)	.	.	II(+2)	III(+4)	2(2)	II(+4)
Ampelopsis brevipedunculata	ノブドウ	.	.	II(+)	.	III(+)	II(+)	3(+)	IV(+1)
Styrax japonica	エゴノキ	.	III(+1)	.	.	IV(+3)	III(+)	4(+3)	V(+4)
Euscaphis japonica	ゴンズイ	I(+)	.	I(+)	1(+)	IV(+1)	V(+1)	2(1)	V(+1)
Quercus acutissima	クスギ	III(1-4)	.	.	1(4)	IV(+4)	III(1-2)	4(2-4)	V(1-2)
Trennarten d. Subass.:									
亜群集区分種									
Rubia akane	アカネ	I(+)	.	I(+)	.	III(+)	III(+)	.	.
Solidago virga-aurea var. asiatica	アキノキリンソウ	I(+)	.	.	.	II(+)	IV(+)	.	.
Potentilla fragarioides	キジムシロ	I(+)	IV(+)	.	.
Prunus grayana	ウワミズザクラ	+(1)	.	2(+1)	V(+1)
Ophiopogon ohwi	ナガバジャノヒゲ	.	.	.	3(+2)	.	.	2(+1)	IV(+1)
Adenophora triphylla var. japonica	ツリガネニンジン	3(+)	III(+)
Acanthopanax spinosus	ヤマウコギ	+(+)	3(+)	III(+1)
Chloranthus japonicus	ヒトリシズカ	+(+)	.	3(+2)	III(+1)
Phryma leptostachya var. asiatica	ハエドクソウ	+(+)	2(+2)	V(+2)
Kenn- u. Trennarten d. höheren Einheiten:									
上級単位の標徴種および区分種									
Quercus serrata	コナラ	V(1-5)	V(1-4)	IV(+5)	2(2-5)	V(3-4)	V(3-4)	4(3-5)	V(4-5)
Carpinus tschonoskii	イスシデ	I(2)	I(1)	V(1-5)	1(+)	II(+1)	III(+2)	4(1-2)	IV(1-2)
Pourthiaea villosa var. laevis	カマツカ	V(+2)	IV(+)	IV(+2)	2(1)	V(+1)	V(+1)	3(+2)	V(1)
Callicarpa japonica	ムラサキシキブ	IV(+1)	.	IV(+1)	2(1-2)	III(+1)	III(+)	3(+1)	V(+1)
Viburnum dilatatum	ガマズミ	III(+1)	III(+)	III(+)	2(+)	V(+1)	V(+1)	4(+2)	V(+2)
Prunus jamasakura	ヤマザクラ	IV(+2)	IV(1-4)	.	2(+)	II(+1)	II(+1)	1(+)	II(+1)
Kalopanax pictus	ハリギリ	IV(+)	II(+1)	III(+1)	3(+1)	IV(+1)	III(+1)	4(+1)	IV(+)
Castanea crenata	クリ	.	III(+1)	III(+1)	3(+1)	III(+2)	V(1-3)	3(+1)	I(1)
Begleiter:									
随伴種									
Pleioblastus chino	アズマネザサ	V(+4)	V(+4)	V(+5)	3(2-5)	V(2-4)	V(2-4)	4(3-5)	V(+4)
Akebia trifoliata	ミツバアケビ	V(+)	V(+)	V(+)	2(1)	III(+1)	II(+1)	1(1)	III(+)
Eurya japonica	ヒサカキ	III(+1)	IV(+)	V(+2)	3(+1)	III(+1)	III(+)	4(+2)	III(+)
Ilex crenata	イスツゲ	III(+)	V(+1)	III(+)	3(+)	III(+)	IV(+)	4(+1)	III(+)
u.a.	以下略								

Nachweis d. Vegetationsaufnahmen 既発表資料名 ; Lfd. Nr. 1-3,5,6: Miyawaki, Fujiwara, Suzuki und Harada 宮脇・藤原・鈴木(照)・原田 (1971, Tab. 12,13); 4,7,8: Original 原調査資料 (Tab. 5,6 im Schluß).

Tab. 5. オニシバリーコナラ群集

Daphno pseudo-mezerei - Quercetum serratae					
Laufende Nr.:	通し番号	1	2	3	
Feld-Nr.:	調査番号	64	76	74	
		FM	F	F	
		33	55	54	
Datum d. Aufnahme (1983):	調査月日	5	5	5	
		6	7	7	
Größe d. Probefläche (m x m):	調査面積	15	10	10	
		15	15	20	
Höhe ü. Meer (m):	海拔高	30	10	25	
Exposition:	方位	SW	NW	NW	
Neigung (°):	傾斜	30	15	30	
Höhe d. Baumschicht-1 (m):	高木第1層の高さ	12	13	12	
Deckung d. Baumschicht-1 (%):	高木第1層の植被率	60	90	90	
Höhe d. Baumschicht-2 (m):	高木第2層の高さ	8	-	7	
Deckung d. Baumschicht-2 (%):	高木第2層の植被率	20	-	20	
Höhe d. Strauchschicht (m):	低木層の高さ	4	4	4	
Deckung d. Strauchschicht (%):	低木層の植被率	80	70	60	
Höhe d. Krautschicht (m):	草本層の高さ	0.5	0.7	0.3	
Deckung d. Krautschicht (%):	草本層の植被率	30	30	30	
Artenzahl:	出現種数	51	60	86	
Kenn- u. Trennarten d. Ass.:	群集標徴種および区分種				
Deutzia scabra	マルバウツギ	S	+2	+	+
Mallotus japonicus	アカメガシワ	S,K	+	+	.
Ficus erecta	イスビワ	B2	1.2	.	.
		S	1.2	.	+
		K	.	.	+2
Pittosporum tobira	トベラ	S	+	.	+
Rhododendron kaempferi	ヤマツツジ	S	.	+	1.1
		K	.	.	+2
Stegnogramma pozoi subsp. mollissima	ミゾシダ	K	.	+2	+2
Cymbidium goeringii	シュンラン	K	.	+	+
Trachelospermum asiaticum var. intermedium	テイカカズラ	K	.	1.2	3.3
Kenn- u. Trennarten d. höheren Einheiten:	上級単位の標徴種および区分種				
Castanea crenata	クリ	B1,K	1.1	+	+
Kalopanax pictus	ハリギリ	B1	1.1	.	+
		B2,K	+	+	+
Parthenocissus tricuspidata	ツタ	B2,K	1.1	+	+
Ligustrum obtusifolium	イボタノキ	S,K	+	+	+
Prunus lannesiana var. speciosa	オオシマザクラ	B1	2.2	2.2	.
Euonymus sieboldianus	マユミ	S,K	+	+	.
Quercus serrata	コナラ	B1	2.3	.	5.5
		B2	.	.	+
		S	.	.	+
Pertya robusta	カシワバハグマ	K	.	+2	+
Carex duvaliana	ケスゲ	K	.	+	+2
Polygonatum lasianthum	ミヤマナルコユリ	K	.	+	+
Prunus jamasakura	ヤマザクラ	K	.	+	+
Viburnum dilatatum	ガマズミ	S	.	+	+
		K	.	.	+
Helwingia japonica	ハナイカダ	S	.	+	+
		K	.	.	+
Euonymus alatus var. apterus f. ciliatodentatus	コマユミ	S,K	+	.	+
Pourthiaea villosa var. laevis	カマツカ	B2	.	.	1.2
		S	1.1	.	1.1
Callicarpa japonica	ムラサキシキブ	S	2.2	.	1.1
Begleiter:	随伴種				
Ligustrum japonicum	ネズミモチ	S,K	+	+	+
Neolitsea sericea	シロダモ	B2	1.1	.	.
		S	+	1.1	+
Eurya japonica	ヒサカキ	S	1.1	+2	1.2
Persea thunbergii	タブノキ	B1,B2	1.1	.	+
		S	+	1.2	+
Aucuba japonica	アオキ	S	+2	1.2	1.2
		K	+2	.	.
Pleioblastus chino	アズマネザサ	S	5.4	4.4	2.3
Rosa multiflora	ノイバラ	S	+2	+2	+2
		K	+2	.	+2
Liriope platyphylla	ヤブラン	K	1.2	+2	+
Disporum sessile	ホウチャクソウ	K	+2	1.2	+2
Ophiopogon ohwii	ナガバジャノヒゲ	K	2.3	+	1.1
Ilex crenata	イスツゲ	S,K	+2	+2	+
Fatsia japonica	ヤツデ	S	+	1.1	.
Akebia quinata	アケビ	S,K	+	+	.
Quercus glauca	アラカシ	B2	2.1	.	.
		S	1.2	.	+
Oplismenus undulatifolius var. japonicus	コチヂミザサ	K	+	.	+
Deutzia crenata	ウツギ	S	+	.	+
Ilex integra	モチノキ	S	1.1	.	1.1
Trachycarpus fortunei	シュロ	S,K	1.2	.	+
Aster scaber	シラヤマギク	K	.	+	+
Osmanthus heterophyllus	ヒイラギ	S,K	.	+	+
Dioscorea japonica	ヤマノイモ	S	.	.	1.1
		K	.	+	1.2
Akebia trifoliata	ミツバアケビ	B1	.	.	1.1
		B2	.	.	+
		S	.	1.2	1.2
		K	.	+2	.
Camellia japonica	ヤブツバキ	B2	.	.	+
		S	.	+2	+
Elaeagnus umbellata	アキグミ	S	.	+	+
Zanthoxylum piperitum	サンショウ	S	.	+	+
		K	.	.	+
Calanthe discolor	エビネ	K	.	+2	+2
Zelkova serrata	ケヤキ	K	.	+	+
Lilium auratum	ヤマユリ	K	.	+2	+
Viola grypoceras	タチツボスミレ	K	.	+	+
Ophiopogon japonicus var. caespitosus	カブダチジャノヒゲ	K	.	+2	1.2
Dioscorea tokoro	トコロ	K	.	+2	+
Lonicera japonica	スイカズラ	K	.	+	+2
出現1回の種	Außerdem je einmal in Lfd.-Nr. 1: Pinus thunbergii	クロマツ	B1+	+	
Elaeagnus glabra	ツルグミ	S+	Ophiopogon planiscapus	オオバジャノヒゲ	K+
japonica	ビンナカズラ	S+	Cinnamomum japonicum	ヤブニッケイ	S+
var. japonica	エノキ	S+	Euonymus japonicus	マサキ	S+
			Quercus acutissima	クスギ	
B1-4.4,	Quercus myrsinaefolia	シラカシ	S+	Euscaphis japonica	ゴンズイ
					S+2,
Rubus palmatus var. coptophyllus	モミジイチゴ	S+	Athyrium niponicum	イスワラビ	K+
					Sambucus
sieboldiana	ニワトコ	S+	Arisaema urashima	ウラシマソウ	K-2.2,
					Aralia cordata
					ウド
					K+
Celastrus orbiculatus	ツルウメモドキ	S+	Euonymus fortunei var. radicans	ツルマサキ	
S+	Hedera rhombea	キヅタ	S+	K-1.2,	Aphananthe aspera
					ムクノキ
					S+
					in 2: Cornus
controversa	ミズギ	B1-4.3,	Clematis japonica	ハンショウヅル	S+2,
					K+
					Polystichum
polyblepharum var. fibrilloso-paleaceum	アスカイノデ	K+	Osmunda japonica	ゼンマイ	
K+2,	Gynostemma pentaphyllum	アマチャヅル	K+2,	Cirsium sp.	アザミ属の一種
					K+
Dryopteris pacifica	オオイタチシダ	K+	2,	Cypripedium japonicum	クマガイソウ
					K+
					Euphorbia
sieboldiana	ナツトウダイ	K+	Carpesium abrotanoides	ヤブタバコ	K+
					Smilax riparia
					var.
ussuriensis	シオデ	K+	Polygonatum falcatum	ナルコユリ	K+
					Dendropanax
					trifidus
	カクレミノ	K+	Houttuynia cordata	ドクダミ	K+
					Ligustrum ovalifolium
					オオバイボタ
K+	in 3: Carpinus tschonoskii	イヌシデ	S+	Diospyros kaki	カキノキ
					S+
					K+
Lonicera gracillipes var. glabra	ウグイスカグラ	S+	Castanopsis cuspidata	var. sieboldii	
					スダジイ
					B2-1.2,
					Smilax china
					サルトリイバラ
					S+
					Lindera glauca
					ヤマコウバシ
					S+2,
Viburnum erosum	コバノカマズミ	S+	Torreya nucifera	カヤ	S+
					Berberis thunbergii
					メギ
					S+
					K+2,
					Scutellaria indica
					var. parvifolia
					コバノタツナミソウ
					K+
					Paederia
					scandens
					var. mairei
					ヘクソカズラ
					K+
					Wisteria floribunda
					フジ
					K+
					Aster ageratoides
					var. harae
					f. leucanthus
					シロヨメナ
					K+
					Angelica decursiva
					ノダケ
					K+
					Tricyrtis
					macropoda
					ヤマホトギス
					K+
					Ardisia japonica
					ヤブコウジ
					K+
					Dryopteris bissetiana
					ヤマイタチシダ
					K+
					Nandina domestica
					ナンテン
					K+
					Picrasma quassioides
					ニガキ
					K+
					Aristolochia kaempferi
					オオバウマノズクサ
					K+
					Atractylodes japonica
					オケラ
					K+2,
					Carex lenta
					ナキリスゲ
					K+
					Dryopteris erythrosora
					ベニシダ
					K+2,
					Rhus succedanea
					ハゼ
					K+
					Lycopodium serratum
					トウゲシバ
					K+
					Rosa luciae
					ヤマテリハノイバラ
					K+
					Salvia japonica
					アキノタムラソウ
					K+
					Pertya scandens
					コウヤボウキ
					K+
					Daphne
					pseudomezereum
					オニシバリ
					K+
					Galium pogonanthum
					ヤマムグラ
					K+
					Carex conica
					ヒメカンスゲ
					K+
					Pteridium aquillinum
					var. latiusculum
					ワラビ
					K+
					Desmodium
					mandshuricum
					ヤブハギ
					K+
					Ainsliaea apiculata
					キツコウハグマ
					K+
					Serratula insularis
					タムラソウ
					K+
Fundorte	調査地 (Stadt Fujisawa 藤沢市):	Lfd. Nr. 1: Fujisawa	藤沢	2,3: Kawana	川名
Forscher	調査者:	Lfd. Nr. 1: Y.M., Y.Ma.;	2,3: K.F., Y.N., S.D.K., J.W.K.		

Tab. 6 クスギーコナラ群集 *Quercetum acutissimo-serratae*
 Subass. von *Prunus grayana* ウワミズザクラ亜群集
 a: Var. von *Amphicarpaea trisperma* ヤブマメ変群集
 b: Var. von *Amphicarpaea kobus* コブシ変群集

Spalte:	群落記号	a				b						
Laufende Nr.:	通し番号	1	2	3	4	5	6	7	8	9	10	11
Feld-Nr.:	調査番号	90	69	97	95	116	105	113	111	125	120	118
		FM	FM	FM	FM	FM	FM	FM	FM	FM	FM	FM
		48	38	55	53	74	63	71	69	83	78	76
Datum d. Aufnahme(1983):	調査月日	5	5	6	5	6	6	6	6	6	6	6
Größe d. Probestfläche(mxm):	調査面積	20	6	3	20	22	3	3	3	22	22	22
		25	15	15	15	10	15	10	10	15	15	20
Höhe ü. Meer(m):	海拔高	x 30	x 20	x 20	x 20	x 20	x 15	x 25	x 15	x 20	x 15	x 20
Exposition:	方位	W	W	N	N	-	-	W	-	NE	-	-
Neigung(°):	傾斜	5	5	5	5	L	L	10	L	5	L	L
Höhe d. Baumschicht-1(m):	高本第1層の高さ	12	10	14	12	14	13	14	14	16	-	13
Deckung d. Baumschicht-1(%):	高本第1層の植被率	80	70	80	80	70	80	80	80	80	-	80
Höhe d. Baumschicht-2(m):	高本第2層の高さ	7	5	8	9	8	7	7	8	8	9	7
Deckung d. Baumschicht-2(%):	高本第2層の植被率	20	20	10	10	60	20	20	5	5	70	30
Höhe d. Strauchschicht(m):	低木層の高さ	4	3	4	3	4	3	4	3	4	4	3
Deckung d. Strauchschicht(%):	低木層の植被率	30	80	70	40	40	30	20	30	30	30	30
Höhe d. Krautschicht(m):	草本層の高さ	0.7	0.3	0.3	1	1	0.7	0.8	0.8	1	1.2	1
Deckung d. Krautschicht(%):	草本層の植被率	70	70	40	90	70	80	70	80	80	80	80
Artenzahl:	出現種数	59	64	66	71	60	62	67	68	68	71	82
Kenn- u. Trennarten d. Ass.:	群集標徴種および区分種											
Styrax japonica	エゴノキ	B1	1.2	2.3	+	1.1	+	3.3	+	4.3	+	+
		B2	3.3	1.1	+	1.2	1.1	2.3	2.2	+	1.1	2.2
		S	+	+	+	+	+	+	+	2.2	+	+
Quercus acutissima	クスギ	B1	2.1	2.2	4.4	2.2	2.3	2.2	2.3	1.1	+	2.1
		B2	+	+	1.1	+	+	+	+	+	1.2	+
Euscaphis japonica	ゴンズイ	B2	+	+	+	+	+	1.1	+	+	+	+
		S	1.2	+	+	1.1	+	+2	1.1	+	+	+2
		K	+	+	+	+	+	+	+	+	+	+
Lindera glauca	ヤマコウバシ	S	+	1.2	+	+	+2	1.1	+	+	2.2	+
		K	+	+	+	+	+	+	+	+	+2	+2
Ampelopsis brevipedunculata	ノブドウ	S,K	+	+	+	+	+	1.1	1.2	+	+	+2
Smilax riparia var. ussuriensis	シオデ	S,K	1.2	+	+	+2	+	+2	+2	+	+2	+
Calamagrostis arundinacea var. brachytricha	ノガリヤス	K	+	+	+	1.2	+	1.1	2.2	+	1.1	1.2
Stephanandra incisa	コゴメウツギ	S	+	+	3.4	+	2.2	+	1.2	2.3	+	1.2
		K	+	+	+	+	+	3.4	+	+	+	+
Carex pisiformis	ホンモランジスゲ	K	2.3	+	2.3	+	+	4.4	+	+	+2	+
Trennarten d. Subass.:	亜群集区分種											
Prunus grayana	ウワズミザクラ	B2	+	+	+	+	+	+	+	+	+	1.1
		S	1.1	+	+	+	+	+	1.1	+	1.1	+
Phryma leptostachya var. asiatica	ハエドクツウ	K	+	+	+2	2.2	+2	2.2	+	+	+2	+2
Ophiopogon ohwii	ナガバジヤノヒゲ	K	+	1.2	+	+	1.2	1.2	+	+2	+	1.1
Adenophora triphylla var. japonica	ツリガネニンジン	K	+2	+	+2	+	+	+	+	+	+	+
Acanthopanax spinosus	ヤマウコギ	S	+	+	+	+	1.2	+	+	+	+	+
		K	+	+	+	+	+	+	+	+	+	+
Chloranthus japonicus	ヒトリシズカ	K	+	+	2.2	+	+	+	+	1.1	+	+
Trennarten d. Var.:	変群集区分種											
Eupatorium chinense var. simplicifolium	ヒヨドリバナ	K	+	1.2	+	+	+	+	+	+2	+	+2
Castanea crenata	クリ	B1,S	+	+2	1.2	1.1	+	+	1.1	+	+	+
Amphicarpaea trisperma	ヤブマメ	K	+	+	+	+	+	+	+	+	+	+
Prunus lannesiana var. speciosa	オオシマザクラ	B1	+	+	+	+	+	+	+	+	+	+
Dioscorea japonica	ヤマノイモ	S,K	+	+	+	+	+	+	+	+	+	+
Gynostemma pentaphyllum	アマチャヅル	S,K	+	+	+2	+	+	+2	+	1.2	+	1.2
Carex duvaliana	ケスゲ	K	+	4.4	+	+	+	3.3	+	1.2	1.2	1.2
Magnolia kobus	コブシ	B1,B2	+	+	+	+	2.1	+	+	+	+	+
		S,K	+	+	+	+	+	+	+	+	+	+
Desmodium oxyphyllum	スズビトハギ	K	+	+	+	+	+	+	+	+	+	+
Zanthoxylum piperitum	サンシヨウ	S,K	+	+	+	+	+	+	+	+	+	+
Spiraea japonica	シモツク	S,K	+	+	+	+	+	+	+	+	+	+
Kenn- u. Trennarten d. höheren Einheiten:	上級単位の標徴種および区分種											
Viburnum dilatatum	ガギズミ	S	1.2	+	+2	2.2	2.3	+2	+	+	1.2	1.1
		K	+	+	+	+	+	+	+	+	+	+
Euonymus sieboldianus	マユミ	S	+	+	+2	1.2	2.3	1.2	1.1	+	+	1.1
		K	+2	+	+	+	+2	+	+	+	+	+
Quercus serrata	コナラ	B1	5.4	4.4	3.4	4.4	5.4	4.4	4.4	3.3	5.5	5.5
		B2	+	+	2.2	1.1	1.2	+	+	+	4.4	1.2
		S	+	+	+	+	+	+	+	+	1.1	+
Celtis sinensis var. japonica	エノキ	S,K	+	+	+	+2	+2	+2	+	+	+	+2
Pourthiaea villosa var. laevis	カマツカ	S,K	+	1.2	+	2.2	1.2	1.2	1.1	1.2	1.2	1.1
Callicarpa japonica	ムラサキシキブ	S	+	1.2	+	1.2	+	+	+2	+2	1.2	1.2
		K	+	+	+	+	+	+	+	+	+	+
Kalopanax pictus	ハリギリ	B1,B2	1.1	+	+	+	+	+	+	+	+	+
		S,K	+	+	+	+2	+	+	+	+2	+	+
Carpinus tschonoskii	イスシデ	B1	1.2	2.1	1.2	1.2	1.2	+	+	2.2	1.1	1.1
		B2	+	+	+	+	+	+	1.1	1.1	+	2.2
		S	+	+	+	+	+	+	+	+	+	+
Lonicera gracilipes var. glabra	ウグイスカグラ	S	+	+	+	+	+2	+	+	+	+	+2
Cornus controversa	ミズキ	B1	+	1.1	+	+	1.1	+	+	+	+	+
		B2	+	+	+	+	1.1	+	+	+	1.1	+
		S	+	+	+	+	+	+	+	1.2	+	+
		K	+	+	+	+	+	+	+	+	+	+
Aphananthe aspera	ムクノキ	S	+	+	1.1	+	+	+	+2	+	+	1.2
Ligustrum obtusifolium	イボタノキ	S	+	+2	+	+	+2	1.1	+	+	2.2	1.1
Euonymus alatus var. apterus f. ciliatodentatus	コマユミ	S	+	+2	+	+	+2	2.3	+	+	1.1	+
Chloranthus serratus	フタリシズカ	K	1.1	+	+	+	+2	1.2	+	+	+2	+
Parthenocissus tricuspidata	ウツ	B2,S	+	+	+	+	+	+	+	+	+	+
		K	+	+	+	+	+	+2	+	+2	+	+2
Osmunda japonica	ゼンマイ	K	+	+	1.1	+	+	+	+	2.2	+	+
Diospyros kaki	カキノキ	B1,B2	+	+	+	+	+	+	+	+	1.1	+
		S,K	+	+	+	+	+	+	+	+	+	+
Helwingia japonica	ハナイカダ	S	+	+	+	+	+	+2	+	1.2	+	+
		K	+	+	+	+	+	+2	+	+	+	+
Prunus jamasakura	ヤマザクラ	B1,S	+	+	+	+	1.1	+	+	+	+	+
Alnus hirsuta var. sibirica	ヤマハンノキ	B1,B2	+	+	+	2.1	+	+	1.1	+	+	+
Fraxinus sieboldiana	マルバアオダモ	B2	+	+	+	+	+	+	+	1.1	+	+
		S,K	+	+	+	1.1	+	+	+	+	+	+
Pertya scandens	コウヤボウキ	K	+	+	+	1.2	+	+	+	+2	+	+
Lonicera gracilipes	ヤマウグイスカグラ	K	+	+	+	1.1	+	+	+	+	+	+
Prunus verecunda	カスミザクラ	K	+	+	+	+	+	+	+	+	+	+
Aconitum japonicum var. montanum	ヤマトリカブト	K	+	2.2	+	+	+	+	+	+	+	+
Cornus brachypoda	クマノミズキ	B1	+	+	+	+	1.1	+	+	+	+	+
		B2	+	+	+	+	+	+	+	+	+	+
Prunus buergeriana	イスザクラ	B2	+	+	+	+	1.2	+	+	+	+	+
		S	+	+	+	+	1.1	+	+	+	+	+
Begleiter:	随伴種											
Pleioblastus chino	アズマナギサ	S	+	4.4	3.3	+	3.3	1.2	+2	+2	+2	+
		K	3.3	+	2.3	5.4	2.3	+	+	+	4.4	3.3
Rosa multiflora	ノイバラ	S,K	+	1.2	+	1.2	3.3	+	+2	+	+	+2
Lilium auratum	ヤマユリ	K	1.1	+2	+2	1.2	+	+	1.1	+	+	+
Aster scaber	シラヤマギク	K	+	+	+	+2	+	+	2.2	+	1.2	+2
Liriope platyphylla	ヤブラン	K	+2	+2	+	1.1	3.3	+	1.1	1.2	+	1.2
Akebia quinata	アケビ	S	+	+2	1.1	+	+	+2	+	+	+	+
		K	1.2	+	2.2	+	2.2	+	+	1.2	1.2	+
Lonicera japonica	スイカズラ	S	+	+	+	+	+	+	+	+	+	+
		K	2.2	+	1.2	2.3	3.4	+	+2	+	+	1.2
Aster ageratoides var. harae f. leucanthus	シロヨメナ	K	2.2	+	+	1.2	+2	2.3	+	4.4	1.2	1.2
Disporum sessile	ホウチャクソウ	K	+2	+2	+	+2	+2	+	+	+2	+2	+2
Dioscorea tokoro	トコロ	S,K	+	+	1.1	+	+	+	+	+2	+2	+
Quercus myrsinaefolia	シラカシ	B1,B2	+	+	+	+	+	+	+	+	+	+
		K	+	+	+2	+	+	+2	+2	+	+2	+
Celastrus orbiculatus	ツルウメモドキ	S,K	+	+	+	+	+	+	+	+	+	+
Eurya japonica	ヒサカキ	S	2.3	+	+	1.1	+	+	+	+	+2	+
Rubus palmatus var. coptophyllus	モミジイチゴ	S,K	+	+	1.2	+2	+	+	+	+2	2.2	1.2
Athyrium niponicum	イスワラビ	K	+	+	+	+	+	+	+	+2	+	+
Smilax china	サルトリイバラ	S,K	+	+2	+	+	+	+	+2	+	+	+
Wisteria floribunda	フジ	B1,B2	+	+2	+	+	+	+	+	+	+	+
		S	+	+	+2	+	+	+	+	+	+	+
		K	+	+	+2	+	+	+	+	+	1.2	1.2
Salvia japonica	アキノタムラソウ	K	+	+	+2	+	+	+2	+	+	1.2	1.1
Aucuba japonica	アオキ	S,K	+	+2	+	+	+2	+	+	+	+	+
Zelkova serrata	ケヤキ	B1	+	1.1	+	+	+	+	+	1.1	1.1	+
		B2	+	1.1	+	+	+	+	+	+	+	+
		S,K	1.2	+	+	+	+	+	+	+	+	+
Viola grypoceras	タチツボスミレ	K	+	+2	+	+	+	+	+	+2	+	+
Ilex crenata	イスツゲ	S	+2	1.1	+	+	+	+	+	+	+	+
		K	+2	+	+	+	+	+	+	+	+	+
Quercus glauca	アラカシ	B1,B2	+	+	+	+	+	+	+	+	+	+
		S,K	+	+	+	+	+	+	+	+	+	+
Opilsmenus undulatifolius var. japonicus	コチヂミザサ	K	+	+2	1.2	+	+	+	+	1.2	+2	2.2
Paederia scandens var. mairei	ヘクソカズラ	S,K	+2	+	+2	+	+	+	+2	+	+	+
Angelica decursiva	ノダケ	K	+	+2	+	+	+	+	+	+	+2	+
Aralia cordata	ウド	K	+	+	+	+	+	+	+	+	+	+
Cirsium tanakae	ノハラアザミ	K	+	+	+	+	+2	+	1.1	+	+	+2
Akebia trifoliata	ミツバアケビ	S,K	+	+	1.2	+	+	+	+	+2	+	+
Ligustrum japonicum	ネズミモチ	S,K	+	+	+	+	+	+	+	+	+	+
Morus bombycis	ヤマザワ	S	+	+	+	+	+	+	+	+	+	+
		K	+	+	+	+	+	+	+	+	+	+
Plectranthus inflexus	ヤマハッカ	K	+	+	+	+	1.2	+	+	+	+	1.

出現1回の種 Außerdem je einmal in Lfd. Nr. 1 : *Carpinus laxiflora* アカシダ B2-1・1, *Acer palmatum* イロハモミジ S+, *Acer palmatum* var. *matsumurae* ヤマモミジ K-1・2, *Rhus parvifolius* ナワシロイチバ K-, *Lygodium japonicum* カニササ K-, *Scutellaria indica* var. *parvifolia* コバノハコシロバナウ K+, in 2: *Persea thunbergii* タブノキ S+, K+, *Buonymus fortunei* var. *radicans* ツルササギ S+・2, *Codonopsis lanceolata* ツルニンジン S+, *Cinnamomum japonicum* ヤマゴケツ S+, *Cephalotaxus harringtonia* イヌガサ S+, *Tricyrtis macropoda* ヤマトホトギス K-1・1, *Gentiana scabra* var. *buergeri* リンドウ K+, in 3: *Keria japonica* ヤマブキ S+, *Commelina communis* ユツクサ K+, *Carex japonica* ヒコグサ K+, *Polygonum neofiliforme* シンミズギ K+, in 4: *Cynanchum sublanccolatum* コバノカモメヅル S+, *Elaeagnus multiflora* ナツグミ S+, *Adenostemma lavenia* スマダゴン K+, *Thalictrum kemense* var. *hypoleucum* アキハガラツ K-, in 5: *Houttuynia cordata* ドクダミ K+, *Thea sinensis* チヤノキ S+, *Carex lenta* ナリヤスゲ K-1・2, *Petasites japonicus* フキ K+, *Cryptotaenia japonica* ミナヅキ K+, *Galium spurium* f. *strigosum* ヤムグル K+, in 6: *Picrasma quassioides* ニガキ S+, *Ilex serrata* ウメドクギ S+, *Rhus sylvestris* ヤマハビ S+, *Magnolia ibovata* ホオノキ B1-, *Clematis apiifolia* ヒナソウツル K-, *Chamaecyparis obtusa* ヒノキ B2-, *Viburnum plicatum* var. *tomentosum* ヤブマヅリ S-, in 7: *Mallotus japonicus* アカメダシ S+, *Polygonum odoratum* var. *pluriflorum* アマドコロ K+, *Miscanthus sinensis* ススキ K+, *Chrysanthemum makinoi* リュウノウギキ K+, in 8: *Stegogramma pozoi* subsp. *mollissima* ミシジダ K+, *Dumasia truncata* ノササゲ S+, *Matteuccia orientalis* イシソウツク K-, *Sanicula chinensis* ウマミツバ K+, *Teucrium japonicum* ニガクサ K-, *Galium trifloriflorum* オクナマムラダ K+・2, *Athyrium* sp. メシダ腐の一種 K+, in 9: *Galium thrahyserpium* ヨコナムダ K+, in 10: *Rhus succedanea* ハゼ B2-, *Kadsura japonica* ヒナハカズラ S-, *Cocculus orbiculatus* アオツツラフジ S+, *Tricyrtis affinis* ヤマハナホトギス K-1・2, *Gardenia jasminoides* f. *grandiflora* クナシ K+, *Boehmeria platanifolia* メヤブナノキ K+, in 11: *Albizia julibrissin* ネムノキ B1-, *Microstegium japonicum* ササガヤ K+・2, *Potentilla freyniana* ミソソバツツク K-, *Securinega suffruticosa* var. *japonica* ヒツツハギ S+・2, *Elaeagnus macrophylla* ナルハヅギ S+, *Rhus trichocarpa* ヤマウルシ K-, *Reineckea carnea* キチゾウソウ K+・2, *Paraxeris cunctulata* ヤクソウツ K+.

[illegible]

調査地 Fundorte d. Aufnahme (Stadt Fujisawa): Lfd. Nr. 1: Endo 遠藤, 2: Inari 稲荷, 3: Yoda 用田, 4: Uchimodori 打展, 5,6,11: Chōgo
糸後 7,8: Kiyohara 清原, 9: Takahara 高倉, 10: Saitō 斎藤, 12: Saitō 斎藤

Tab. 11. スギ植林
Cryptomeria japonica - Forst

Laufende Nr.:	通し番号	1	2
Feld-Nr.:	講査番号	79	80
		F	F
		58	59
Größe d. Probefläche(m x m):	調査面積	10	15
		75	20
Höhe ü. Meer (m):	海拔高	35	25
Exposition:	方位	SW	SW
Neigung (°):	傾斜	30	5
Höhe d. Baumschicht-1 (m):	高木層の高さ	16	20
Deckung d. Baumschicht-1 (%):	高木層の植被率	80	70
Höhe d. Baumschicht-2 (m):	亜高木層の高さ	7	6
Deckung d. Baumschicht-2 (%):	亜高木層の植被率	30	10
Höhe d. Strauchschicht (m):	低木層の高さ	4	4
Deckung d. Strauchschicht (%):	低木層の植被率	40	30
Höhe d. Krautschicht (m):	草本層の高さ	0.6	0.8
Deckung d. Krautschicht (%):	草本層の植被率	20	80
Artenzahl:	出現種数	64	67
Gepflanzter Baum:	植栽樹種		
Cryptomeria japonica	スギ	B1	5.4 4.4
Arten d. Camellietea japonicae:	ヤブツバキクラスの種		
Aucuba japonica	アオキ	S	2.2 2.2
Hedera rhombea	キヅタ	S	+ +
		K	+ .
Elaeagnus glabra	ツルグミ	S	+ +
Neolitsea sericea	シロダモ	S	+ 1.2
		K	+ .
Cinnamomum japonicum	ヤブニッケイ	S.K	+ +
Liriope platyphylla	ヤブラン	K	+ 1.1
Dryopteris erythrosora	ベニシダ	K	1.2 1.2
Tracherosperum asiaticum var. intermedium	テイカカズラ	K	+ +
Fatsia japonica	ヤツデ	S.K	+ +
Dryopteris pacifica	オオイタチシダ	K	+ +.2
Polystichum polyblepharum	イノデ	K	+ +
Polystichum polyblepharum var. intermedium	アイアスカイノデ	K	+ 3.3
Arten d. Rosetea multiflorae:	ノイバラクラスの種		
Wisteria floribunda	フジ	B1.K	+ +
Clematis japonica	ハンショウヅル	S.K	+ +
Morus bombycis	ヤマグワ	S	+ +
		K	+ .
Smilax riparia var. ussuriensis	シオデ	K	+ +
Aristolochia kaempferi	オオバウマノスズクサ	K	+ +
Gynostemma pentaphyllum	アマチャヅル	K	+ +
Sonstige Arten:	その他の種		
Ficus erecta	イスビワ	B2	1.1 2.1
		S	+ 1.2
Helwingia japonica	ハナイガタ	S	+ +
Clerodendron trichotomum	クサギ	S	+ +
Lactuca raddeana var. elata	ヤマニガナ	K	+ +
Coniogramme intermedia	イワガネゼンマイ	K	+ +.2
Stegnogramma pozoi subsp. mollissima	ミゾシダ	K	2.2 2.3
Houttuynia cordata	ドクダミ	K	2.2 2.3
Osmunda japonica	ゼンマイ	K	+ +
Hosta montana	オオバギボウシ	K	+ .2 +
Disporum sessile	ホウチャクソウ	K	+ 1.2
Cimicifuga japonica	イスシヨウマ	K	+ 2.2
Rhynchospermum verticillatum	シュウブソウ	K	+ +.2
Arachniodes standishii	リョウメンシダ	K	2.3 2.3
Arisaema japonicum	マムシグサ	K	+ .2 +
出現1回の種	Außerdem je einmal in Lfd. Nr. 1: Cornus controversa	ミズキ	B1-+,
Persea thumbergii	タブノキ	B2-1.1, S-+, Callicarpa japonica	var. luxurians
オオムラサキシキブ	B2-+, Ligustrum japonicum	ネズミモチ	B2-+, S-+, Castanopsis
cuspidata var. sieboldii	スダジイ	B2-+, Pleioblastus chino	アズマネザサ S-+.2, Dendropanax
trifidus	カクレミノ	S-+, Zanthoxylum piperitum	サンショウ S-+, K-+, Trachycarpus
fortunei	シュロ	S-+, K-+, Quercus glauca	アラカシ S-+, Fagara mantchurica
S-+, Euonymus sieboldianus	マユミ	S-+, Kalopanax pictus	ハリギリ S-+, Polystichum
polyblepharum var. fibrilloso-paleaceum	アスカイノデ	K-+, Viola grypoceras	タチツボスミレ
K-+, Sanicula chinensis	ウマノミツバ	K-+.2, Scutellaria sp.	タツナミソウ属の一種 K-+,
Boehmeria longispica	ヤブマオ	K-+, Microlepia marginata	フモトシダ K-+, Ardisia japonica
ヤブコウジ	K-+, Chloranthus japonicus	ヒトリシズカ K-+, Cremastra appendiculata	
サイハイラン	K-+, Pertya robusta	カシワバハグマ K-+, Dryopteris lacera	クマワラビ K-+,
Parthenocissus tricuspidata	ツタ	K-+, Liparis nervosa	コクラシ K-+, Dioscorea japonica
ヤマノイモ	K-+, Arachniodes standishii	リョウメンシダ	K-2.3, Dryopteris hondoensis
オオベニシダ	K-+, Carex lenta	ナキリスゲ K-+.2, Akebia trifoliata	ミツバアケビ K-+,
in 2: Hydrangea involucrata	タマアジサイ	S-+, Aphananthe aspera	ムクノキ S-+, Sambucus sieboldiana
ニワトコ	s-+, Cornopteris decurrentialata	シケチシダ	K-1.2, Astilbe microphylla
チダケサシ	K-+, Oplismenus undulatifolius var. japonicus	コチヂミザサ	K-1.2, Polygonum neofiliforme
シンミズヒキ	K-+,Tricyrtis latifolia	タマガワホトギス	K-1.2, Arisaema serratum
カントウマムシグサ	K-1.2, Dryopteris uniformis	オクマワラビ	K-+.2, Codonopsis lanceolata
ツルニンジン	K-+, Rubia akane	アカネ	K-+, Athyrium japonicum
シケシダ	K-+.2, Desmodium mandshuricum	ヤブハギ	K-+, Athyrium niponicum
イスワラビ	K-+, Desmodium oldhamii	フジカンゾウ	K-+, Acanthopanax spinosus
ヤマウコギ	K-+, Arisaema urashima	ウラシマソウ	K-+, Coniogramme japonica
イワガネソウ	K-+, Athyrium coñilii	ホソバシケンダ	K-+, Carpesium divaricatum
キバナガクビソウ	K-+, Lactuca sororia	ムラサキニガナ	K-+, Salvia japonica
アキノタムラソウ	K-+, Amphicarpaea trisperma	ヤブマメ	K-+, Aralia cordata
ウド	K-+, Ophiopogon japonicus var. caespitosus	カブダチジャノヒゲ	K-+, Dioscorea tokoro
トコロ	K-+, Kadsura japonica	ビナンカズラ	K-+,Rubus palmatus var. coptophyllum
モミジイチゴ	K-+, Circaea mollis	ミズタマソウ	K-+, Phryma leptostachya var. asiatica
ハエドクソウ	K-+, Aconitum japonicum var. montanum	ヤマトリカブト	K-+, Cryptotaenia japonica
ミツバ	K-+, Carex duvaliana	ケスゲ	K-+. Pollia japonica
ヤブミョウガ	K-+, 調査地、調査年月日	Lage d. Aufn.; Kawana	川名 (7. Mai, 1983)
調査者	Forscher ; K.F., Y.N., J.W.K.		

Tab. 12. オオシマザクラ植林 Prunus lannesiana var. speciosa - Forst

Laufende Nr.:	通し番号	1	2	3
Feld-Nr.:	調査番号	77	78	92
		F	F	FM
		56	57	56
Datum d. Aufn. (1983):	調査年月日	5	5	5
		7	7	20
Größe d. Probefläche (mxm):	調査面積	10	8	10
		x	x	x
		15	15	20
Höhe ü. Meer (m):	海拔高	15	45	15
Exposition:	方位	NE	NW	S
Neigung (°):	傾斜	30	5	10
Höhe d. Baumschicht-1 (m):	高木層の高さ	12	13	12
Deckung d. Baumschicht-1 (%):	高木層の植被率	90	90	70
Höhe d. Baumschicht-2 (m):	亜高木層の高さ	7	6	-
Deckung d. Baumschicht-2 (%):	亜高木層の植被率	30	20	-
Höhe d. Strauchschicht (m):	低木層の高さ	4	3	4
Deckung d. Strauchschicht (%):	低木層の植被率	70	60	60
Höhe d. Krautschicht (m):	草本層の高さ	0.3	0.3	0.4
Deckung d. Krautschicht (%):	草本層の植被率	30	25	80
Artenzahl:	出現種数	42	48	61
Gepflanzter Baum:	植栽樹種			
Prunus lannesiana var. speciosa	オオシマザクラ	B1	5.4	5.5 4.4
Arten d. Fagetea crenatae:	ブナクラスの種			
Quercus serrata	コナラ	B1	1.2	. 1.1
		B2	1.1	+ .
		S	+	+ .
Euscaphis japonica	ゴンズイ	S	+	+ +
Osmunda japonica	ゼンマイ	K	+	+ +
Rhododendron kaempferi	ヤマツツジ	S	+	+ .
Pourthiaea villosa var. laevis	カマツカ	S.K	1.2	+ .
Polygonatum lasianthum	ミヤマナルコユリ	K	+	+ .
Parthenocissus tricuspidata	ツタ	K	+	+ .
Callicarpa japonica	ムラサキシキブ	B2.S	. 2.2	2.3
Celtis sinensis var. japonica	エノキ	S	.	+ +
Viburnum dilatatum	ガマズミ	S	.	+ +
Cornus controversa	ミズキ	S.K	.	+ +
Styrax japonica	エゴノキ	B2.S	1.1	. +.2
Arten d. Camellietea japonicae:	ヤブツバキクラスの種			
Persea thunbergii	タブノキ	B2	1.1	. .
		S.K	+	+ +
Eurya japonica	ヒサカキ	S	3.3	2.2 1.2
Aucuba japonica	アオキ	S	2.2	+ 3.3
		K	.	+ .
Trachelospermum asiaticum var. intermedium	テйкаカズラ	S	+	+ .
		K	2.3	. .
Fatsia japonica	ヤツデ	S	+	+ .
		K	+	. .
Ophiopogon ohwii	ナガバジャノヒゲ	K	+	+ .
Hedera rhombea	キツタ	S	.	+ .
		K	1.2	+ .
Dryopteris erythrosora	ベニシダ	K	+.2	+ .
Ligustrum japonicum	ネズミモチ	S	+	. +
Trachycarpus fortunei	シュロ	S.K	+	. +
Liriope platyphylla	ヤブラン	K	+	. 1.2
Arten d. Rosetea multiflorae:	ノイバラクラスの種			
Rosa multiflora	ノイバラ	S	+	+.2 +
Wisteria floribunda	フジ	S	+	+ 1.2
Smilax china	サルトリイバラ	K	+	+ +
Akebia trifoliata	ミツバアケビ	B2	.	+ .
		S	.	+ +
		K	+	+ .
Dioscorea japonica	ヤマノイモ	S.K	+	+ .
Pleioblastus chino	アズマネザサ	S	2.2	. 2.3
Dioscorea tokoro	トコロ	S.K	+	. +
Akebia quinata	アケビ	K	+	. 1.1
Rubus palmatus var. coptophyllus	モミジイチゴ	K	.	+ +
Zanthoxylum piperitum	サンショウ	S.K	.	+ +
Sonstige Arten:	その他の種			
Disporum sessile	ホウチャクソウ	K	+	+ 1.2
Ficus erecta	イヌビワ	S	+	+ .
		K	.	+ .
Viola grypoceras	タチツボスミレ	K	.	+.2 +
Aster ageratoides var. harae f. leucanthus	シロヨメナ	K	.	+.2 1.2
Lilium auratum	ヤマユリ	K	.	+ +.2
Oplismenus undulatifolius var. japonicus	コチヂミザサ	K	.	1.2 2.2
出現1回の種	Außerdem je einmal in Lfd. Nr. 1 : Camellia japonica	ヤブツバキ	S-+, K-+,	
	Castanea crenata	クリ	S-+, Castanopsis cuspidata var. sieboldii	スダジイ S-+, K-+,
	Ardisia crenata	マンリョウ	S-+, Torreya nucifera	カヤ S-+, Ophiopogon japonicus var.caespitosus
	カブダチ	ジャノヒゲ	K-+, Stegnogramma pozoi subsp. mollissima	ミゾシダ K-2.2, Quercus glauca
	アラカシ	K-+, Calanthe discolor	エビネ K-+, Clematis japonica	ハンショウヅル K-+, Dryopteris nipponensis
	トウゴクシダ	K-+, Chloranthus japonicus	ヒトリシズカ K-+, in 2 : Cinnamomum japonicum	ヤブニツケイ
	S-+, K-+, Callicarpa japonica	var. luxurians	オオムラサキシキブ B2-1.1, Neolitsea sericea	シロダモ
	S-+, K-+, Aristolochia kaempferi	オオバウマノスズクサ	S-+, Rhus succedanea	ハゼ S-+, Polygonatum
	falcatum	ナルコユリ K-+, Ardisia japonica	ヤブコウジ K-+, Quercus phillyraeoides	ウバメガシ K-+,
	Dryopteris pacifica	オオイタチシダ K-+, Ophiopogon japonicus	ジャノヒゲ K-+, Atractylodes japonica	
	オケラ K-+, Calamagrostis arundinacea	var. brachytricha ノガリヤス K-+.2, Vitis ficifolia	var. lobata	エビヅル K-+, Lindera glauca
	ヤマコウハシ K-+, Carex conica	ヒメカンスゲ K-1.3, in 3 : Quercus myrsinaefolia	シラカシ S-2.2, Fraxinus sieboldiana	マルバアオダモ S-1.1, Euonymus sieboldianus
	マユミ S-+.2, Kalopanax pictus	ハリギリ S-+, Aphananthe aspera	ムクノキ S-+, Quercus acuta	アカガシ
	S-+, Ilex crenata	イヌツゲ S-+, K-+, Ilex integra	モチノキ S-+, Zelkova serrata	ケヤキ S-+, K-+,
	Ligustrum obtusifolium	イボタノキ S-+, Clerodendron trichotomum	クサギ S-+, Paederia scandens	
	var. mairei	ヘクソカズラ S-+, Acanthopanax spinosus	ヤマウコギ S-+, Carex duvaliana	ケスゲ K-4.4,
	Houttuynia cordata	ドクダミ K-1.2, Athyrium niponicum	イヌワラビ K-1.1, Gynostemma pentaphyllum	
	アマチャヅル K-+.2, Phryma leptostachya	var. asiatica ハエドクソウ K-+.2, Lonicera japonica	スイカズラ	
	K-+.2, Agrimonia japonica	キンミズヒキ K-+, Smilax riparia	var. ussuriensis	シオデ K-+,
	Osmanthus heterophyllus	ヒイラギ K-+, Thea sinensis	チャノキ K-+, Cirsium tanakae	ノハラアザミ K-+,
	Pueraria lobata	クズ K-+, Apios fortunei	ホドイモ K-+, Lygodium japonicum	カニクサ K-+,
	Carex lenta	ナキリスゲ K-+, Sanicula chinensis	ウマノミツバ K-+, Desmodium oxyphyllum	スズビトハギ
	K-+, Hovenia dulcis	ケンボナシ K-+, Polystichum polyblepharum	イノデ	K-+.
調査地 Fundorte: Lfd. Nr. 1,2: Kawana 川名 ; 3: Endo 遠藤 .				
調査者 Forscher: Lfd. Nr. 1,2: K.F., Y.N., S.D.K.; 3: Y.M., Y.Ma., S.D.K., H.N..				

Tab. 13 林縁生低木一つる植物群落(ノイバラクラス)
Gehölz- u. Lianen-reiche Mantelgesellschaften (Rosetea multiflorae)

1: Lycium rhombifolium-Gesellschaft		クコ群落															
2: Paederia scandens var. maritima-Rosa wichuraiana-Gesellschaft		ハマサオトメカズラーテリハノイバラ群落															
3: Rubetum trifidi		カジイチゴ群集															
4: Clematidetum terniflorae		センニンソウ群集															
a: Typische Subass.		典型亜群集															
b: Subass. von Deutzia crenata		ウツギ亜群集															
5: Clematis apiifolia-Rubus palmatus-Gesellschaft		ボタンヅルーモミジイチゴ群落															
Spalte:	群落区分	1		2		3		4						5			
Laufende Nr.:	通し番号	1	2	3	4	5	6	7	8	9	10	11	12	13	14	15	16
Feld-Nr.:	調査番号	52	64	14	22	27	66	60	25	28	50	68	109	127	114	121	110
		FM	FM	AE	E	E	E	FM	EA	E	E	F	FM	FM	FM	FM	FM
Datum d. Aufnahme:	調査年月日	21	13	14	28	32	35	9	30	33	17	37	67	85	72	79	68
		'83	'81	'81	'81	'81	'83	'81	'81	'81	'81	'83	'83	'83	'83	'83	'83
		4	12	4	5	12	5	12	5	5	5	5	6	6	6	6	6
Größe d. Probefläche (mxm):	調査面積	23	5	24	8	5	6	5	8	8	19	6	3	22	22	22	13
		2	0.3	1	3	3	2	2	5	2	3	4	5	1	1.5	1	1.5
		x5	x0.5	x4	x3	x5	x10	x2	x3	x7	x5	x7	x10	x15	x7	x10	x3
Höhe ü. Meer (m):	海拔高	-	2	20	5	40	10	5	27	52	57	20	40	30	25	35	43
Exposition (Waldrand-Exposition):	方位 (林縁方位)	SW	S	-	SW	E	W	-	-	SW	-	N	-	N	N	-	SE
Neigung (°):	傾斜	40	20	L	80	80	-	L	L	10	L	-	L	6	-	-	-
Höhe d. Strauchschicht (cm):	低木層の高さ	-	-	-	-	150	300	300	180	200	300	-	-	-	-	-	-
Deckung d. Strauchschicht (%):	低木層の植被率	-	-	-	-	90	100	90	98	80	90	-	-	-	-	-	-
Höhe d. Krautschicht (cm):	草本層の高さ	100	20	70	50	30	50	30	10	30	180	150	200	400	170	110	200
Deckung d. Krautschicht (%):	草本層の植被率	100	90	100	80	40	20	10	2	5	10	90	90	80	80	70	80
Artenzahl:	出現種数	3	4	8	14	25	10	12	16	17	23	12	14	19	18	17	20
Trennart d. Gesellschaft:	群落区分種																
Lycium rhombifolium	クコ	K	5・5	4・4	5・5	+
Kenn- u. Trennarten d. Ass.:	群集標徴種																
Rosa wichuraiana	テリハノイバラ	K	.	.	.	3・3
Paederia scandens var. maritima	ハマサオトメカズラ	K	.	.	.	+・2
Asparagus lucidus	クサスギカズラ	K	.	.	.	+・2
Rubus trifidus	カジイチゴ	S	5・5	1・2
Hydrangea macrophylla f. normalis	ガクアジサイ	S	+
Trennarten d. Subass.:	亜群集区分種																
Rubia akane	アカネ	K	+	+	+	.	.	+
Dioscorea japonica	ヤマノイモ	K	+	+	+	.	.	.
Akebia quinata	アケビ	K	+	.	.	1・2	1・1	+	+	.	+・2
Kenn- u. Trennarten d. Verband:	群団の標徴種および区分種																
Pleioblastus chino	アズマネザサ	S,K	.	.	+	1・1	+・2	5・5	5・5	5・5	5・5	5・5	+・2	.	+・2	.	.
Vitis ficifolia var. lobata	エビヅル	K	.	.	+	2・2	+	+	1・2	.	.	.
Galium spurium f. strigosum	ヤエムグラ	K	1・2	.	+・2	+	.	+	+
Pueraria lobata	クズ	K	.	.	.	+	.	.	+	.	.	.	+
Cocculus orbiculatus	アオツツラフジ	S,K	.	.	.	+・2	.	.	1・1	+	.	.	+	+・2	.	.	+
Rosa multiflora	ノイバラ	S,K	+	+	.	.	.	5・4	.	3・4	.	+
Ficus erecta	イスビワ	S	+	.	+	+	.	+
Trennarten d. Gesellsch., Kenn- u. Trennarten d. Verb.:	群落区分種, 群団標徴種および区分種																
Rubus palmatus var. coptophyllus	モミジイチゴ	K	5・4	4・4	5・5
Smilax riparia var. ussuriensis	シオデ	K	+	+	+
Broussonetia kazinoki	コウゾ	K	1・1	.	1・1
Viburnum dilatatum	ガマズミ	K	1・1	.	+
Celtis sinensis var. japonica	エノキ	K	+	+
Osmunda japonica	ゼンマイ	K	+	+
Cornus brachypoda	クマノミズキ	K	1・1	1・1	.
Callicarpa japonica	ムラサキシキブ	K	+	+	.
Kenn- u. Trennarten d. Ordn. u. Klasse:	オーダー・クラスの標徴種および区分種																
Paederia scandens var. mairei	ヘクソカズラ	S,K	+	+	+	+・2	1・2	+	+	.	+	+
Lonicera japonica	スイカズラ	S,K	1・1	+・2	+	.	.	.	3・4	+	+
Dioscorea tokoro	トコロ	K	+	+・2	+	1・2	+	+・2
Ampelopsis brevipedunculata	ノブドウ	S,K	.	.	.	+	.	.	+	.	.	.	+	+・2	+	1・2	1・1
Akebia trifoliata	ミツバアケビ	S	1・1	+
		K	+	+・2
Morus bombycis	ヤマグワ	S,K	+	+	.	.	+	+
Gynostemma pentaphyllum	アマチャヅル	K	+	4・3	+	.	+
Cerastrus orbiculatus	ツルウメモドキ	K	+	+	+・2	+	.
Wisteria floribunda	フジ	S,K	1・1	.	+	1・1	.	.
Deutzia crenata	ウツギ	K	3・3	1・1	+	.	.
Aristolochia kaempferi	オオバウマノスズクサ	K	+	+
Smilax china	サルトリイバラ	K	+	.	.	+	.	.
Apios fortunei	ホドイモ	K	+	.	+	.
Begleiter:	随伴種																
Ligustrum ovalifolium	オオバイボタ	S,K	.	.	.	+	.	.	+	.	+
Trachelospermum asiaticum var. intermedium	テイカカズラ	K	.	.	.	+	.	.	.	+	+
Pittosporum tobira	トベラ	S,K	+	.	.	+	+
Miscanthus condensatus	ハチジョウウススキ	K	.	.	+	+	1・2
Boehmeria biloba	ラセイチソウ	K	.	+	.	.	+
Brachypodium sylvaticum var. miserum	ヤマカモジグサ	K	.	+	+
Euonymus japonicus	マサキ	K	.	.	.	+	.	.	.	+
Parthenocissus tricuspidata	ツタ	K	.	.	.	+	+
Aralia cordata	ウド	K	+	+	.
Houttuynia cordata	ドクダミ	K	+	.	.	.	+
Viola grypoceras	タチツボスミレ	K	+・2	.	.	.	+
Disporum sessile	ホウチャクソウ	K	+・2	+・2
Liriope platyphylla	ヤブラン	K	+	+
Commelina communis	ツユクサ	K	+	+	.	.
Artemisia princeps	ヨモギ	K	+	+	.	.
Ficus nipponica	イタビカズラ	K	+・2	+
Osmorhiza aristata	ヤブニンジン	K	1・1	+
Farfugium japonicum	ツワブキ	K	+	+・2
Arisaema urashima	ウラボシソウ	K	+	+
Amphicarpaea trisperma	ヤブマメ	K	+	+	.

出現1回の種 Außerdem je einmal in Lfd. Nr. 1: Agropyron kamoji カモジグサ K+, in 2: Chrysanthemum pacificum イソギク K+・2, in 3: Cyrtomium falcatum オニヤブソテツ K+, Oxalis corniculata カタバミ K+, in 4: Lilium maclatum スカシユリ K+, Carex oahuensis var. robusta ヒゲスゲ K+, in 5: Athyrium niponicum イスワラビ K+, Stegnogramma pozoi subsp. mollissima ミゾシダ K-2・2, Campanula punctata ホタルブクロ K+, Youngia japonica オニタビラコ K-2・3, Galium trachyspermum ヨツバムグラ K+, Erigeron annuus ヒメジョオン K+・2, Erigeron philadelphicus ハルジオン K+・2, Lysimachia japonica f. subsessilis コナスビ K+, Fatsia japonica ヤツデ K+, Polystichum polyblepharum var. fibrilloso-paleaceum アスカイノデ K+, Carex leucochlora アオスゲ K+, Solanum lyratum ヒヨドリジョウゴ K+, in 6: Equisetum arvense スギナ K+・2, Humulus scandens カナムグラ K+, Achyranthes fauriei ヒナタイノコヅチ K+, in 7: Angelica keiskei アシタバ K+・2, in 8: Raphiolepis umbellata var. integerrima マルバノシヤリンバイ S+, Polygonatum falcatum ナルコユリ K+, in 9: Oxalis corniculata f. erecta タチカタバミ K+, Camellia japonica ヤブツバキ K+, Tetrapanax papyriferum カミヤツデ K+, Elaeagnus macrophylla マルバグミ S+, K+, Piper kadsura フウトウカズラ K+, in 10: Persea thunbergii タブノキ S-1・1, Ilex integra モチノキ S+, Hedera rhombea キヅタ K+, Phryma leptostachya var. asiatica ハエドクソウ K+, Cirsium sp. アザミ属の一種 K+・2, Ardisia japonica ヤブコウジ K+, in 11: Cornus controversa ミズキ K+, Clematis terniflora センニンソウ K-1・1, in 12: Miscanthus sacchariflorus オギ K+, Rubus parvifolius ナワシロイチゴ K+, Rumex acetosa スイバ K+, in 13: Miscanthus sinensis ススキ K+, in 14: Sambucus sieboldiana ニワトコ K+, Berchemia racemosa クマヤナギ K+, in 15: Clematis apiifolia ボタンヅル K-1・1, Polygonum filiforme ミズヒキ K+・2, Kalopanax pictus ハリギリ K+, Styra japonica エゴノキ K+, in 16: Euonymus sieboldiana マユミ K+, Circaea mollis ミズタマソウ K+, Trachycarpus fortunei シュロ K+, Dryopteris uniformis オクマワラビ K+.

Fundorte 調査地 ; Lfd. Nr. 1: Nishimatano, Stadt Fujisawa 藤沢市西俣野 , 2: Chojagasaki, Stadt Yokosuka 横須賀市長ヶ崎 , 3-5,8-10: Insel Enoshima, Stadt Fujisawa 藤沢市江の島 , 6,11: Inari, Stadt Fujisawa 藤沢市稲荷 , 7: Hayama-cho, Miura-gun 三浦郡葉山町堀内 , 12,16: Kuzuhara, Stadt Fujisawa 藤沢市葛原 , 13: Takakura, Stadt Fujisawa 藤沢市高倉 , 14: Chogo, Stadt Fujisawa 藤沢市長後 , 15: Shimotsuchidana, Stadt Fujisawa 藤沢市下土棚 .

Forscher 調査者 ; Lfd. Nr. 1,13,15: Y.Mu.,H.N.,Y.Ma., 2,7: Y.Mu.,Y.T., 3,4: Y.Mu.,S.S.,Y.Ma., 5: K.F.,S.S.,Y.Ma., 6,11,12,14,16: Y.Mu.,Y.Ma., 8-10: K.F.,Y.Mu.,S.S.,Y.Wa.,Y.T.

Saumgesellschaften	
1: <i>Torilis japonica</i> - <i>Urtica thunbergiana</i> - Gesellschaft	ヤブジラミーイラクサ群落
2: <i>Houttuynia cordata</i> - <i>Polygonum filiforme</i> - Gesellschaft	ドクダミミズヒキ群落
3: <i>Boehmeria longispica</i> - Gesellschaft	ヤブマオ群落
4: <i>Valeriana</i> - <i>Adenocaulum himalaici</i>	ツルカノコソウノブキ群落

Spalte:

Laufende Nr.:

Feld-Nr.:

Datum d. Aufn.:

Größe d. Probestfläche (m x m):

Höhe ü. Meer (m):

Exposition (Waldrand-Exposition):

Neigung (°):

Höhe d. Vegetation (cm):

Deckung d. Vegetation (%):

Artenzahl:

Trennarten d. Gesellschaften:

Kennart d. Ass.:

Adenocaulon himalaicum

Kennarten d. höheren Einheiten:

Begleiter:

Fundorte

Forscher

Nachweis d. Vegetationsaufnahmen

群落記号

通し番号

調査番号

調査年月日

調査面積

海拔高

方位 (林縁方位)

傾斜

植生高

全植被率

出現種数

群落区分種

ヤブジラミ

イラクサ

コハコベ

ヨモギ

ヤブマオ

群集標徴種

ノブキ

上級単位の標徴種

ドクダミ

ミズヒキ

ヒナタイノコズチ

ケチヂミザサ(コチヂミザサ)

ムラサキケマン

ハエドクソウ

ミツバ

タチツボスミレ

イヌワラビ

ミゾイチゴツナギ

ホウチャクソウ

ミズタマソウ

トボシガラ

スズビトハギ

ヤエムグラ

随伴種

ツユクサ

ミジンダ

アマチャヅル

ヤブラン

カタバミ

キヅタ

ウラボシソウ

オニタビラコ

スイカズラ

ゼンマイ

トコロ

アケビ

スギナ

オオジシバリ

ニガクサ

アスカイノゲ

ウツバミ

ナガバジャノヒゲ

ササガヤ

アキノタムラソウ

ミヤウキ

宮脇ほか

1

2

3

4

5

6

7

8

9

E

F

E

F

E

FM

FM

FM

FM

8

11

9

12

37

51

77

61

70

'81

'81

'81

'81

'81

'83

'83

'83

4

5

4

5

5

5

6

6

6

24

19

24

19

8

20

22

3

3

2

0.7

1

0.7

0.5

0.7

2

1

1

x₂

x₂

1.5

1.5

x₂

x₄

x₅

x₄

x₈

35

30

35

-

51

-

NW

N

N

NW

N

30

L

30

L

-

-

-

-

40

50

40

50

80

40

80

70

40

90

80

80

80

90

80

100

80

11

14

15

9

13

21

16

20

18

4.4

.

3.3

.

.

.

.

.

.

.

.

.

.

4.4

2.2

.

.

.

.

.

.

.

.

.

.

.

+

+

+

.

.

.

.

.

.

.

.

.

.

.

.

.

.

.

.

.

.

.

.

.

.

.

.

.

.

.

.

.

.

.

.

.

.

.

.

.

.

.

.

.

.

.

.

.

.

.

.

.

.

.

.

.

.

.

.

.

.

.

.

.

.

.

.

.

.

.

.

.

.

.

.

.

.

.

.

.

.

.

.

.

.

.

.

.

.

.

.

.

.

.

.

.

.

.

.

.

.

.

.

.

.

.

.

.

.

.

.

.

.

.

.

.

.

.

.

.

.

.

.

.

.

.

.

.

.

.

.

.

.

.

.

.

.

.

.

.

.

.

.

.

.

.

.

.

.

.

.

.

.

.

.

.

.

.

.

.

.

.

.

.

.

.

.

.

.

.

.

.

.

.

.

.

.

.

.

.

.

.

.

.

.

.

.

.

.

.

.

.

.

.

.

.

.

.

.

.

.

.

.

.

.

.

.

.

.

.

.

.

.

.

.

.

.

.

.

.

.

.

.

.

.

.

.

.

.

.

.

.

.

.

.

.

.

.

.

.

.

.

.

.

.

.

.

.

.

.

.

.

.

.

.

.

.

.

.

.

.

.

.

.

.

.

.

.

.

.

.

.

.

.

.

.

.

.

.

.

.

.

.

.

.

.

.

.

.

.

.

.

.

.

.

.

.

.

.

.

.

.

.

.

.

.

.

.

.

.

.

.

.

.

.

.

.

.

.

.

.

.

.

.

.

.

.

.

.

.

.

.

.

.

.

.

.

.

.

.

.

.

.

.

.

.

.

.

.

.

.

.

.

.

.

.

.

.

.

.

.

.

.

.

.

.

.

.

.

.

.

.

.

.

.

.

.

.

.

.

.

.

.

.

.

.

.

.

.

.

.

.

.

.

.

.

.

.

.

.

.

.

.

.

.

.

.

.

.

.

.

.

.

.

.

.

.

.

.

.

.

.

.

.

.

.

.

.

.

.

.

.

.

.

.

.

.

.

.

.

.

.

.

.

.

.

.

.

.

.

.

.

.

.

.

.

.

.

.

.

.

.

.

.

.

.

.

.

.

.

.

.

.

.

.

.

.

.

.

.

.

.

.

.

.

.

.

.

.

.

.

.

.

.

.

.

.

.

.

.

.

.

.

.

.

.

.

.

.

.

.

.

.

.

.

.

.

.

.

.

.

.

.

.

.

.

.

.

.

.

.

.

.

.

.

.

.

.

.

.

.

.

.

.

.

.

.

.

.

.

.

.

.

.

.

.

.

.

.

.

.

.

.

.

.

.

.

.

.

.

.

.

.

.

.

.

.

.

.

.

.

.

.

.

.

.

.

.

.

.

.

.

.

.

.

.

.

.

.

.

.

.

.

.

.

.

.

.

.

.

.

.

.

.

.

.

.

.

.

.

.

.

.

.

.

.

.

.

.

.

.

.

.

.

.

.

.

.

.

.

.

.

.

.

.

.

.

.

.

.

.

.

.

.

.

.

.

.

.

.

.

.

.

.

.

.

.

.

.

.

.

.

.

.

.

.

.

.

.

.

.

.

.

.

.

.

.

.

.

.

.

.

.

.

.

.

.

.

.

.

.

.

.

.

.

.

.

.

.

.

.

.

.

.

.

.

.

.

.

.

.

.

.

.

.

.

.

.

.

.

.

.

.

.

.

.

.

.

.

.

.

.

.

.

.

.

.

.

.

.

.

.

.

.

.

.

.

.

.

.

.

.

.

.

.

.

.

.

.

.

.

.

.

.

.

.

.

.

.

.

.

.

.

.

.

.

.

.

.

.

.

.

.

.

.

.

.

.

.

.

.

.

.

.

.

.

.

.

.

.

.

.

.

.

.

.

.

.

.

.

.

.

.

.

.

.

.

.

.

.

.

.

.

.

.

.

.

.

.

.

.

.

.

.

.

.

.

.

.

.

.

.

.

.

.

.

.

.

.

.

.

.

.

.

.

.

.

.

.

.

.

.

.

.

.

.

.

.

.

.

.

.

.

.

.

.

.

.

.

.

.

.

.

.

.

.

.

.

.

.

.

.

.

.

.

.

.

.

.

.

.

.

.

.

.

.

.

.

.

.

.

.

.

.

.

.

.

.

.

.

.

.

.

.

.

.

.

.

.

.

.

.

.

.

.

.

.

.

.

.

.

.

.

.

.

.

.

.

.

.

.

.

.

.

.

.

.

.

.

.

.

.

.

.

.

.

.

.

.

.

.

.

.

.

.

.

.

.

.

.

.

.

.

.

.

.

.

.

.

.

.

.

.

.

.

.

.

.

.

.

.

.

.

.

.

.

.

.

.

.

.

.

.

.

.

Tab. 20. ノゲシーイヌムギ群落(1)およびウシハコペーセイヨウカラシナ群落(2)

Sonchus oleraceus - Bromus catharticus - Gesellschaft(1) und
Stellaria aquatica - Brassica juncea - Gesellschaft(2)

Spalte:	群落記号	1					2				
Laufende Nr.:	通し番号	1	2	3	4	5	6	7	8	9	10
Feld-Nr.:	調査番号	17	82	59	21	100	48	47	54	62	101
		E	F	FM	E	FM	FM	FM	FM	FM	FM
Datum d. Aufnahme:	調査年月日	23	61	28	27	58	17	17	23	31	59
		'81	'83	'83	'81	'83	'83	'83	'83	'83	'83
		5	5	5	5	6	4	4	4	5	6
Größe d. Probefläche(m x m):	調査面積	8	7	6	8	3	23	23	23	6	3
		0.5	1	0.7	0.7	0.5	2	1	5	1	0.7
		x ₂	x ₄	x _{8.9}	x ₂	x ₂	x ₃	x ₂	x ₃	x ₅	x ₁₀
Höhe ü Meer(m):	海拔高	3	2	2	3	20	8	8	8	6	20
Exposition:	方位	-	-	-	-	S	SE	SE	-	SW	-
Neigung(°):	傾斜	L	L	L	L	5	40	70	-	-	-
Höhe d. Vegetation(cm):	植生高	60	100	70	70	140	130	140	200	120	40
Deckung d. Vegetation(%):	全植被率	90	90	90	70	90	100	90	100	90	90
Artenzahl:	出現種数	7	9	12	12	16	5	11	12	13	21
Trennarten d. Gesellschaften:											
	群落区分種										
Bromus catharticus	イヌムギ	5.4	4.4	3.4	3.4	1.2	.
Agropyron kamoji	カモジグサ	.	+2	.	3.3	+	1.2
Veronica arvensis	タチイヌノフグリ	+	+	1.1	+	+
Stellaria aquatica	ウシハコベ	5.5	4.4	5.4	4.4	.
Brassica juncea	セイヨウカラシナ	.	+	+	.	1.1	3.3
Rumex crispus	ナガバギンギシ	+	+2	+2	.
Kenn- u. Trennarten d. höheren Einheiten:											
	上級単位の標徴種および区分種										
Lolium multiflorum	ネズミムギ	.	2.2	+	.	5.5	2.2	3.3	2.2	2.3	4.4
Rumex japonicus	ギンギシ	2.1	.	1.1	2.1	.	+	.	1.1	.	.
Plantago asiatica	オオバコ	.	.	.	+	+
Rumex conglomeratus	アレチギンギシ	.	.	.	+	1.1
Begleiter:											
	随伴種										
Capsella bursa-pastiris	ナズナ	+2	+2	.	1.1	.	.	+	1.1	+	+
Artemisia princeps	ヨモギ	.	.	+2	.	+	1.1	.	.	+	+2
Poa annua	スズメノカタビラ	1.2	.	.	+	.	.	+	.	.	+
Cerastium glomeratum	オランダミミナグサ	.	+	.	+	+	.	.	+	.	.
Gallium spurium f. strigosum	ヤエムグラ	.	.	+	.	.	.	+	+	.	.
Sonchus oleraceus	ノゲシ	+	.	.	+2	+2
Oenanthe javanica	セリ	+	.	+	.	.	+
Oxalis corniculata	カタバミ	+	.	1.1
Trifolium repens	シロツメクサ	.	+2	.	.	2.3
Rumex acetosa	スイバ	.	.	3.3	.	1.1
Equisetum arvense	スギナ	+	+
Erigeron philadelphicus	ハルジオン	+	.	.	+	.	.
Sedum bulbiferum	コモチマンネングサ	+2	1.2
出現1回の種	Außerdem je einmal in Lfd.Nr.1: Lycium rhombifolium クコ +, in 2: Poa acroleuca ミゾイチゴツナギ 2.2, in 3: Erigeron sumatrensis										
オオアレチノギク	1.2, Calystegia soldanella	ハマヒルガオ +, Vicia angustifolia	ヤハズエンドウ	1.2, Vicia hirsuta	スズメノエンドウ	+, in 4: Stellaria					
media	コハコベ +2, Oenothera laciniata	コマツヨイグサ +2, Commelina communis	ツユクサ	+, in 5: Hydrocotyle maritima	ノチドメ	1.2, Allium					
grayi	ノビル +, Ixeris stolonifera	イワニガナ +, Clinopodium gracile	トウバナ	+, in 7: Lamium purpureum	ヒメオドリコソウ	+, Ambrosia trifida					
オオブタクサ	+, in 8: Lamium amplexicaule	ホトケノザ +2, Sonchus asper	オニノゲシ	+, Humulus scandens	カナムグラ	+, in 9: Echinochloa					
crus-galli	イスタデ +, Polygonum longisetum	イสบエ +, Lolium perenne	ホソムギ	+, Avena fatua	カラスムギ	+, in10: Hemerocallis fulva f. kwanso					
ヤブカンゾウ	1.2, Kalimeris yomena	ヨメナ +2, Pinellia ternata	カラスビシャク	+, Ixeris debilis	オオジシバ	+2, Stellaria neglecta					
ミドリハコベ	+, Petasites japonicus	フキ +, Trisetum bifidum	カニツリグサ	+, Calystegia japonica	ヒルガオ	+, Poa pratensis	ナガハグサ	+			
調査地	Fundorte: Lfd. Nr. 1,4: Insel Enoshima 江ノ島, 2: Kawana 川名, 3,9: Kugenmakaigan 鵜沼海岸, 5,10: Yoda, 用田 6,7,8: Fujisawa . 藤沢										
調査者	Forscher: Lfd. Nr. 1: K.F.,Y.M.,Y.Ma.,Y.T.; 2: K.F.,Y.N.; 3,4,5,9,10: Y.M.,Y.Ma.; 6,7,8:Y.M.,Y.Ma.,H.N.										
既発表資料名	Nachweis d. Vegetationsaufnahmen: Lfd. Nr. 1,4: Miyawaki et al. 宮脇ほか 1984.										

Tab. 23 ホトケノザーコハコベ群落 Lamium amplexicaule-Stellaria media-Gesellschaft

a: Untereinheit von Veronica persica オオイスノフグリ下位群落
i: Typische Untereinheit 典型下位群落
ii: Untereinheit von Lamium purpureum ヒメオドリコソウ下位群落
iii: Untereinheit von Artemisia princeps ヨモギ下位群落
b: Untereinheit von Senecio vulgaris ノボロギク下位群落

Spalte:	群落記号	a											b		
		i				ii			iii						
Laufende Nr.:	通し番号	1	2	3	4	5	6	7	8	9	10	11	12	13	14
Feld-Nr.:	調査番号	13	3	14	12	16	15	51	E	46	71	63	17	65	-
		F	F	F	F	F	F	FM	20	FM	FM	FM	F	FM	FM
		33	23	34	32	36	35	20	-	15	40	32	37	34	80
Datum d. Aufnahme:	調査年月日	'83	'83	'83	'83	'83	'83	'83	'81	'83	'83	'83	'83	'83	'83
		4	4	4	4	4	4	4	5	4	5	5	4	5	6
		21	21	21	21	21	21	23	8	23	6	6	21	6	22
Größe d. Probefläche(mxm):	調査面積	1	0.5	1	1	0.3	0.8	0.5	0.5	4	15	20	10	7	2
		x 1	x 1	x1.5	x 1	x0.6	x1.5	x 7	x 3	x 10	x 15	x 10	x 10	x 20	x 4
Höhe ü. Meer (m):	海拔高	32	9	32	32	20	20	-	3	-	40	10	20	10	24
Neigung:	傾 斜	L	L	L	L	L	L	L	L	L	L	L	L	L	L
Höhe d. Strauchschicht(m):	低木層の高さ	-	-	-	-	-	-	-	-	-	1.8	4	4	-	-
Deckung d. Strauchschicht(%):	低木層の植被率	-	-	-	-	-	-	-	-	-	40	30	70	-	-
Höhe d. Krautschicht(cm):	草本層の高さ	25	30	23	10	30	30	30	30	50	30	15	40	30	60
Deckung d. Krautschicht(%):	草本層の植被率	80	80	85	40	80	100	90	80	60	70	40	85	60	60
Artenzahl:	出現種数	10	11	11	12	11	12	13	13	20	21	29	37	22	12
Trennarten d. Gesellschaft:		群落区分種													
Equisetum arvense		スギナ													
Stellaria media		コハコベ													
Lamium amplexicaule		ホトケノザ													
Vicia angustifolia		ヤハズエンドウ													
Erigeron philadelphicus		ハルジオン													
Trennarten d. Untereinheiten:		下位群落区分種													
Cerastium glomeratum		オランダミミナグサ													
Galium spurium f. strigosum		ヤエムグラ													
Veronica arvensis		タチイスノフグリ													
Veronica persica		オオイスノフグリ													
Lamium purpureum		ヒメオドリコソウ													
Sonchus oleraceus		ノゲシ													
Artemisia princeps		ヨモギ													
Oenothera laciniata		コマツヨイグサ													
Chenopodium album		シロザ													
Senecio vulgaris		ノボロギク													
Polygonum longisetum		イスタデ													
Kenn- u. Trennarten d. höheren Einheiten:		上級単位の標徴種および区分種													
Capsella bursa-pastoris		ナズナ													
Poa annua		スズメノカタビラ													
Gnaphalium affine		ハハコグサ													
Rorippa indica		イスガラシ													
Erigeron annuus		ヒメジョオン													
Trigonotis peduncularis		キュウリグサ													
Stellaria neglecta		ミドリハコベ													
Sonchus asper		オニノゲシ													
Begleiter:		随伴種													
Oxalis corniculata		カタバミ													
Taraxacum officinale		セイヨウタンポポ													
Alopecurus aequalis		スズメノテッポウ													
Erigeron sumatrensis		オオアレチノギク													
Commelina communis		ツユクサ													
Digiraria adscendens		メヒシバ													
Allium grayi		ノビル													
Lapsana apogonoides		コオニタビラコ													
Agropyron kamoji		カモジグサ													
Rumex japonicus		ギンギシ													
Ixeris debilis		オオジシバリ													
Ambrosia artemisiaefolia var. elatior		ブタクサ													
Gnaphalium purpureum		チチコグサモドキ													
Oenothera biennis		アレチマツヨイグサ													
Youngia japonica		オニタビラコ													
Erigeron canadensis		ヒメムカシヨモギ													
Glechoma hederancea var. grandis		カキドオシ													
Diospyros kaki (Kult.)		カキ(植栽) S													
Pinellia ternata		カラスビシャク													

出現1回の種 Außerdem je einmal in Lfd. Nr. 3 : Mazus pumilus トキワハゼ +・2, in 4: Sagina japonica ツメクサ +, Polygonum lapathifolium サナエタデ +・2, in 7: Euphorbia helioscopia トウダイクサ +・2, in 9: Echinochloa crus-galli イスビエ +, Vicia hirsuta スズメノエンドウ 1・2, Cerastium holosteoides var. angustifolium ミミナグサ +, in 10: Pyrus pyrifolia var. culta ナシ S-3・4, Polygonum nodosum オオイスタデ +, Xanthium strumarium オナモミ +, in 11: Prunus mume ウメ S-3・3, Prunus persica モモ S-1・1, Elaeagnus macrophylla マルバグミ S+, Castanea crenata クリ S-2・2, Festuca ovina ウシノケグサ 3・3, Bromus japonicus スズメノチャヒキ 1・2, Bromus chtharticus イスムギ 2・2, Rumex acetosa スイバ 1・1, Stellaria alsine var. undulata ノミノフスマ +・2, Sedum bulbiferum コモチマンネングサ 1・1, Avena fatua カラスムギ +, in 12: Petasites japonicus フキ 5・4, Allium tuberosum ニラ 1・2, Taraxacum platycarpum カントウタンポポ 2・3, Duchesnea chrysantha ヘビイチゴ 1・2, Euphorbia pekinensis タカトウダイ 1・2, Poa acroleuca ミゾイチゴツナギ +・2, Gynostemma pentaphyllum アマチャヅル +, Rosa multiflora ノイバラ +, Amphicarpaea trisperma ヤブマメ +・2, Viola grypoceras タチツボスミレ +, Akevia quinata アケビ +, Achyranthes fauriei ヒナタイノコズチ +, Erigeron canadensis ヒメムカシヨモギ +, Viola verecunda ツボスミレ 1・2, Pleioblastus chino アズマネザサ +, Rubia akane アカネ +, Athyrium niponicum イヌワラビ +, in 13: Amaranthus lividus イヌビワ 1・2, Digiraria violascens アキメシバ +・2, Cardamine flexuosa タネツケバナ +, Spinacia oleracea (Kultur) ホウレンソウ(植栽) 3・3, Portulaca oleracea スペリヒユ +, in 14: Ambrosia trifida オオブタクサ 4・4, Glycine soja ツルマメ +, Bidens pilosa コセンダングサ +・2, Polygonum aviculare ミチヤナギ +.

Fundorte 調査地 ; Lfd. Nr. 1,3,4 : Endo 遠藤 ; 2 : Fujisawa 藤沢 ; 5,6,12 : Yoda 用田 ; 7 : Nishimatano 西俣野 ; 8 : Insel Enoshima 江の島 ; 9 : Tsujido 辻堂 ; 10,14 : Shimotsuchidana 下土棚 ; 11: Hatori 羽鳥 ; 13: Inari 稲荷 .
Forscher 調査者 : Lfd. Nr. 1,3,6 : K.F., H.N.; 2,4,5 : Y.N., J.W.K.; 7,9,14 : Y.M., Y.Ma., H.N.; 8,10,11,13 : Y.M., Y.Ma.,
12 : K.F., Y.N., J.W.K., H.N.
Nachweis d. Vegetationsaufnahme 既発表資料名 ; Lfd. Nr. 8 : Miyawaki et. al. 宮脇ほか 1984.

Tab. 25. 春季水田雑草群落(スズメノテッポウ群団)

Alopecurion amurensis

1. Alopecuro-Ranunculetum scelerati スズメノテッポウタガラシ群集

2. Stellario-Ranunculetum cantoniensis ノミノフスマケキツネボタン群集

a: Typische Subass.

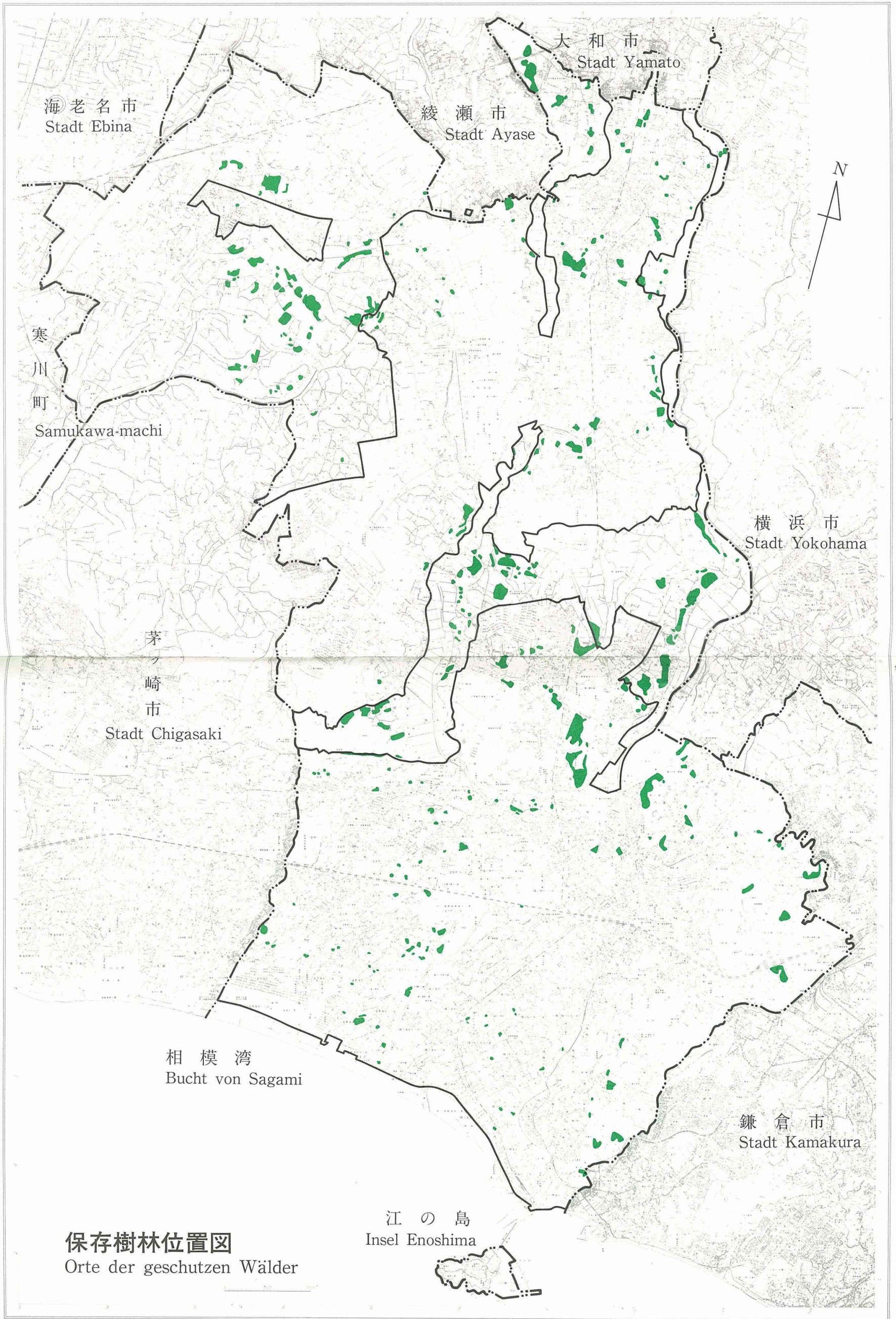
典型亜群集

b: Subass. von Hemistepta lyrata キツネアザミ亜群集

Spalte:	群落区分	1			a					2											
										b											
Laufende Nr.:	通し番号	1	2	3	4	5	6	7	8	9	10	11	12	13	14	15					
Feld - Nr.:	調査番号	9	24	6	57	30	29	27	58	57	11	25	8	26	56	50					
		F	F	F	FM	F	F	F	FM	FM	F	F	F	F	FM	FM					
		29	44	26	22	50	49	47	27	26	31	45	28	46	25	19					
Datum d. Aufnahme (1983):	調査月日	4	4	4	4	4	4	4	4	4	4	4	4	4	4	4					
		21	21	21	23	21	21	21	23	23	21	21	21	21	23	23					
Größe d. Probefläche (m x m):	調査面積	1.5	3	3	10	4	5	5	1	10	3	10	4	4	10	10					
		x ₃	x ₃	x ₄	x ₁₀	x ₄	x ₅	x ₅	x ₁₀	x ₁₀	x ₄	x ₈	x ₄	x ₄	x ₁₀	x ₁₅					
Höhe ü. Meer (m):	海拔高	9	15	10		12	12	12			9	15	9	15							
Neigung :	傾斜	L	L	L	L	L	L	L	L	L	L	L	L	L	L	L					
Höhe d. Vegetation (cm):	植生高	80	60	80	25	30	30	30	20	20	25	20	30	70	20	20					
Deckung d. Vegetation (%):	植被率	80	90	90	80	60	60	50	80	90	90	90	90	100	90	90					
Artenzahl:	出現種数	6	8	9	10	12	13	15	12	13	15	15	16	18	18	20					
Kennart d. Ass. :	群集標徴種																				
Ranunculus sceleratus	タガラシ	4.3	1.2	4.4	.	+	+2	+	+	+2					
Kenn- u. Trennarten d. Ass.:	群集標徴種および区分種																				
Trigonotis peduncularis	タビラコ	.	.	.	1.2	+2	+2	+2	2.2	2.2	3.3	2.2	2.2	1.2	2.2	2.2					
Astragalus sinicus	ゲンゲ	.	.	.	2.2	1.2	2.3	2.2	.	1.2	+	4.4	2.2	5.5	2.2	3.4					
Stellaria albine var. undulata	ノミノフスマ	.	1.2	.	1.1	1.2	3.2	2.2	+2	+2	2.2	1.2	1.2	1.2	1.2	+2					
Ranunculus cantoniensis	ケキツネノボタン	.	.	+	.	.	+	.	1.1	1.1	1.2	+	+	+	1.1	+					
Trennarten d. Subass.:	亜群集区分種																				
Vicia angustifolia	ヤハズエンドウ	.	.	.	+	.	.	.	+2	+2	.	.	+	2.3	1.1	2.3					
Mazus pumilus	トキワハゼ	2.2	.	.	2.3	+	2.3	1.2	1.2	+					
Hemistepta lyrata	キツネアザミ	+2	+	1.1	1.1	.	+					
Rorippa indica	イスガラシ	1.1	+	.	+	.	.	+					
Gnaphalium affine	ハハコグサ	+	.	+	+	+	.	.	.					
Kenn- u. Trennarten d. höheren Einheiten:	上級単位の標徴種および区分種																				
Alopecurus aequalis	スズメノテッポウ	1.2	5.5	3.3	5.4	2.3	3.3	3.3	4.4	4.4	3.3	3.3	3.4	2.3	2.3	2.3					
Beckmannia syzigachne	カズノコグサ	+2	2.3	+2	1.1	3.3	2.2	2.2	.	+2	.	3.2	+	1.1	2.2	+2					
Alopecurus japonicus	セトガヤ	1.2	1.1	1.2					
Begleiter:	随伴種																				
Cardamine flexuosa	タネツケバナ	2.3	+2	2.3	1.2	+2	1.2	1.2	1.2	+2	.	+2	+	+2	2.2	3.3					
Poa annua	スズメノカタビラ	.	2.2	+	2.2	2.3	1.2	+2	3.3	3.4	3.3	3.3	4.4	2.3	4.4	3.2					
Oenanthe javanica	セリ	3.3	+	1.1	+	1.1	+2	1.2	3.3	.	+2	.	+	+	+	.					
Equisetum arvense	スギナ	+2	+2	+2	.	+	+	+	.	+	.	.					
Cerastium glomeratum	オランダミミナグサ	+	.	+2	+	1.2	1.2	.					
Cerastium holosteoides var. angustifolium	ミミナグサ	1.2	.	+	.	.	.	+	.	+					
Euphorbia adenochlora	ノウルシ	.	.	.	+	+	+2					
Sagina japonica	ツメクサ	+	.	+2					
Polygonum hydropiper	ヤナギタデ	+2	1.2					
Veronica peregrina	ムシクサ	+	+	.					
Erigeron canadensis	ヒメムカシヨモギ	+	+					
Brassica campestris subsp. napus var. nippo-oleifera	アブラナ	+2	.	.	+	.	.					
Rumex japonicus	ギンギン	+	+					
Sedum bulbiferum	コモチマンネングサ	+2	+2	.	.					
出現1回の種	Außerdem je einmal in Lfd. Nr. 3: Glyceria acutiflora	ムツオレグサ	+	in 6: Polygonum thunbergii	ミゾソバ	+	in 7: Mazus miquelii	ムラサキサギゴケ	+	in 9: Senecio vulgaris	ノボロギク	+	in 10: Erigeron philadelphicus	ハルジオン	+	in 11: Oryza sativa	イネ	1.1,			
Aster subulatus	ホウキギク	+	in 12: Erigeron sumatrensis	オオアレチノギク	+2,	in 13: Rorippa islandica	スカシタゴボウ	+	in 14: Capsella bursa-pastoris	ナズナ	+2,	Pleioblastus fortunei	チゴザサ	2.2,	Commelina communis	ツユクサ	+	in 15: Allium grayi	ノビル	+	Gramineae sp.
イネ科の一種	2.1, Hordeum vulgare	オオムギ	1.1.																		

調査者 Forscher: Lfd. Nr. 1,6,7,10,11 : K.F., H.N., 2,3,5,12,13 : Y.N., J.W.K., 4,14 : Y.M., Y.Ma., H.N.

調査地 Fundorte d. Aufnahme (Stadt Fujisawa) : Lfd. Nr. 1,3,10,12 : Oba 大庭 , 2,5,6,7,11,13 : Yoda 用田 , 4,14,15 : Nishimatano 西俣野 , 8,9 : Takakura 高倉 .



保存樹林位置図
Orte der geschutzen Wälder