

523.55
Y0

中南米のアール・デコの建築に関する研究

(研究課題番号 15560556)

平成15年度～平成17年度科学研究費補助金(基盤研究(C))研究成果報告書

平成18年5月

横浜国立大学附属図書館



11758938

研究代表者 吉田 鋼市

(横浜国立大学大学院工学研究院教授)

は し が き

本研究は、平成15年度から平成17年度にわたって、科学研究費補助金(基盤研究(C))を得て実施したものである。研究課題・研究組織・研究経費・研究発表は以下の通りである。

研究課題 中南米のアール・デコの建築に関する研究
課題番号 15560556

研究組織

研究代表者 吉田鋼市(横浜国立大学大学院工学研究院教授)

交付決定額(配分額)

(金額単位:円)

	直接経費	間接経費	合 計
平成15年度	900,000	0	900,000
平成16年度	900,000	0	900,000
平成17年度	500,000	0	500,000
総 計	2,300,000	0	2,300,000

研究発表

- (1) 吉田鋼市『アール・デコの建築』
(中央公論新社、2005年2月25日)

1. 研究の経緯

研究代表者は、平成 7 年から 9 年にかけてパリのアール・デコの建築の悉皆調査を実施し、アール・デコの建築の基本的な造形的特徴を把握した。その後、アジアのアール・デコの建築の調査を志し、平成 11 年夏に予備的調査として北京・天津・上海の 3 都市をまわり、予想通りアール・デコの建築がどの都市にも存在することを認識した。そこで、アール・デコの建築の国際的な波及の様相を明らかにせんとして、まず「東アジアと東南アジアのアール・デコの建築に関する研究」という研究課題で科学研究費の補助金を申請し、幸いにも平成 12 年から 14 年まで、補助金を得ることができた。本研究は、アール・デコ建築の世界的な波及状況に関する調査・研究の二段階目に相等するもので、中南米のアール・デコ建築を対象とするものである。

本研究の主要目的は、中南米の主だった都市におけるアール・デコ建築の波及状況を把握することと、中南米に共通する地域的特色があるか否かを見きわめることであつた。以下に掲げるリストがアール・デコ建築の現存例である。その中で、典型的なアール・デコの意匠を示すものや、独特の地域的特色を示すものは、それぞれ数点の写真を掲載した。また、米国フロリダ州のマイアミはアール・デコ建築の宝庫であり、街全体がアール・デコの建築のスタイルで統一されている。その建築には、多少はラテン・アメリカ的要素も取り入れられており、末尾に補遺として掲載した次第である。

なお、本研究の成果の一部は、拙著『アール・デコの建築』（中公新書、2005 年 2 月）として公表している。

2. 中南米のアール・デコの建築概観

ラテン・アメリカの諸国は、いずれも 1920 年前後に独立 100 周年を迎えていたが、それを契機に、建築の世界でも従来のヨーロッパ的伝統からの離脱を求める動きがあつた。その動きは、現代性の追及と、土地の固有性の追求という二つの形をとったが、アール・デコはその両方の性質を満たすものとして導入された。アール・デコは鉄筋コンクリートという新しい材料が可能にする空間の近代性を備えていたし、また一方でアール・デコの意匠には、もともとマヤやアステカの造形が使われていたから、土地の歴史に根ざしたアイデンティティーを求める心情にもマッチしたというわけである。土地の固有性の追求運動

は「クリオリスモ」と呼ばれるが、ラテン・アメリカ諸国にとって、アール・デコは近代建築の一種のクレオールとして広く普及する可能性があったように思われる。また、アール・デコは、マヤやアステカやエジプト、時にはイスラムなど、ヨーロッパ以外の土着の意匠を取り込んでいるから、マヤやアステカの文化を育んだ中南米の土地は、アール・デコの世界的な波及において独特の展開を示す可能性もあった。

たしかに、一部にそうした土着の造形を加味しようとする自覚的な動きは見られるが、それは大きなうねりとはなっていない。また、アール・デコの全体の波及状況においても、残念ながら中南米が他の地域にくらべて特段の波及状況を示しているわけではない。他の地域と同じように、1920—30年代の建物にある程度のアール・デコが見られるということである。この地域のアール・デコの特色をあげると、まずこの地域へのアール・デコの普及がやや遅い傾向があり、おもだったものは1930年代になってから現れていること、さらに1940年代になってもいくつかの例が見られることが指摘できる。つぎに、この地域はアール・デコがヨーロッパよりもアメリカから導入された傾向が強いことである。これは、地理的な原因によるものであろうか、1920年ころには中南米の建築家もヨーロッパとともにアメリカでも学んでいるからであろう。逆に、このアメリカ経由ということが、アール・デコの中南米への普及を遅らせた一因でもあると思われる。三つ目の特徴は、この地にヨーロッパの建築が導入された最初期のスタイルであるラテン・バロックの激しい造形的細部を直線と平面でアール・デコ的に表現しようとしたような作品がいくつか見られることである。これもまた、この地域の建築的伝統を求める表現の一種と見なされるかもしれない。

国別の傾向を大雑把に記すと、メキシコはメキシコ市の Palacio de Bellas Artes という特筆すべきアール・デコの大作を有するとともに、いくつかの記念碑的な建築にアール・デコが浸透している。ブラジルは、サン・パウロにはアール・デコはほとんど見られないが、リオ・デ・ジャネイロにはいくつかの注目すべきアール・デコの作品が見られる。また、欧米伝来のアール・デコに土着の造形を融合させようとする自覚的な試みの成果も散見される。チリもまた首都の大規模な建築にアール・デコが深く浸透している。以上の3国に対して、アルゼンチンのブエノス・アイレスにはアール・デコはあまり普及していない。この都市は1910年前後にはおそらく完成を見ており、1920—30年代にはそれほど建設活動が盛んではなかったようである。したがって、その骨格は、むしろアール・ヌーヴォーである。

なお、今回は現地調査ができなかったが、コロンビアのボゴタにはいくつかのアール・デコの大作が見られるという。それらは、いずれも 1930—40 年代の建設になるもので、アメリカ、特にロックフェラー・センターの影響が大きいようである。

3. メキシコのアール・デコ建築

メキシコ市には、先述のように Palacio de Bellas Artes という中南米のアール・デコを代表する大作がある。ただし、この建物のアール・デコは内部だけである。それでも大作には変わりはない。現在の建物名は「美術宮殿」の意味であるが、もともとは国立劇場として建てられようとしたものである。現に、外観はシャルル・ガルニエ設計のパリのオペラ座によく似ている。国立劇場としての設計は、イタリア人の建築家 Adamo Boari (1863—1928) によるもので、1904 年から建設工事が始まった。しかし、革命期の混乱や資金難もあって工事は遅々として進まなかった。ようやく 1916 年には、ほぼ外観が完成したが、中央のシンボリックなドームは、まだ骨組みしかできていなかった。その外観の意匠は、クラシックにアール・ヌーヴォーが混ざったもので、まったくアール・デコではない。その後、1917 年から 1929 年までの長い工事の中断期間があり、再度手をつけられたのが 1930 年のことで、この建物を単なる劇場ではなく、「メキシコ宮殿」と位置づけての設計・建設再開であった。その仕事を託されたのがメキシコ人建築家 Federico E. Mariscal (1881—1971) である。彼は当初案の内部意匠を大きく変更し、彼の案にしたがって 1932 年から工事が再開され、1934 年に現在の名称で完成している。

Mariscal は、60 年以上も国立美術学校建築科(その後メキシコ国立大学建築学部となる)の教授を務め、メキシコ建築家協会の会長をはじめとする要職を歴任し、著書も出し、作品もいくつかの大作があるいわばメキシコの大建築家であるが、国際的な建築の流れや動きとの関わりが薄く、その名声は国内にとどまるようである。しかし、この建物の内部では、時代の潮流にぴったりよりそっている。すなわち、大展示室とも「グランド・ヴェスティビュル」とも呼ばれる正面の大ホールは、アール・デコの造形の横溢する空間である。その規模からしても、造形の密度からしても、このホールをとりまくスペースは、アール・デコの内部空間の白眉であろう。そこには、フランスの同時代のアール・デコの精華と、マヤの造形からとられたと思われる意匠とが渾然一体をなし、非常に濃密な造形空間が成立している。ここにフランスのアール・デコをもたらしたのが、当時のフランスの金属工

芸家を代表する Edgar Brandt (1880—1960) である。ここに見られる鉄細工、椅子、それに一部の照明器具も Brandt の工房でつくられ運ばれてきたものである。

そして、もう一人、Luis Romero Soto (1876—1964) というメキシコ生え抜きの建築家がこの内装に関わり、扉のデザインなどを行っている。さらには、ディエゴ・リベラやホセ・クレメンテ・オロスコなど著名な画家のフレスコ画も見られる。しかし、基本的な部分は Mariscal の設計になるものであり、彼らの多彩な仕事を一つにまとめたのも Mariscal である。Palacio de Bellas Artes は、20 世紀の最初の 30 年間にわたって建てられた様々なスタイルの見られる建物であるが、とりわけアール・デコの内部空間をもつ建物として記録されるであろう。

メキシコ市のもう一つのアール・デコの大作をあげるとすれば、"Fronton Mexico" という建物である。これはコンクリートの壁面全部を黄色に塗ったいかにもメキシコ的な建物であるが、随所にアール・デコの造形的細部が見られる。しかもそこには、はっきりとマヤの装飾も見られるのである。

4. ブラジルのアール・デコ建築

ブラジルのサン・パウロは、おそらくこの街の建設活動が 1930 年代には盛んでなかったためであろう、きわだったアール・デコの遺構はほとんどない。それに対して、多くの興味深い例が見られるのがリオ・デ・ジャネイロである。そのおもだったものをあげると、まず"Central do Brasil"の通称をもつドン・ペドロ 2 世駅と、その東隣りにあるカシアス公爵宮殿 (Palacio Duque de Caxias)。前者は、1933 年から 1934 年にかけてブラジル建築家協会の会長を務めた Roberto Magno de Carvalho という建築家の設計で、1937 年に完成したものである。流線形アール・デコの低層部から高い時計塔がたちあがる、どちらかといえばシンプルなアール・デコの作品であるが、扉の鉄細工などにもアール・デコ的な造形を見ることができる。後者は 1935 年に建てられたもとの陸軍省の建物で、その名前は 19 世紀のブラジルの英雄的な軍人であるカシアス将軍にちなむ。やはりややシンプルではあるが、左右対称の巨大な記念碑的建物で、設計は Christiano Stockrel Das Neves (1889—1982) という建築家である。彼は、フランスのエコール・デ・ボザール出身の建築家ポール・クレが教えていたアメリカのペンシルヴァニア大学で学んでいるから、アメリカ経由でフランスのアール・デコを採り入れたことになるであろう。

以上の二つが、リオ・デ・ジャネイロのアール・デコの記念碑的な公共建築の代表例であるが、集合住宅のアール・デコの代表例がコパカバーナ地区にいくつか見られる。まず、イタイ (Itahy) ビル。これは Arnaldo Gladosch という建築家の設計で 1932 年に完成したものである。集合住宅を主とした複合ビルで、全体はむしろモダニズムの作品に近いが、入口には原住民と思しき人像のレリーフをあしらった典型的なアール・デコの造形が見られるから、先述の「クリオリスモ」の表現としてのアール・デコの好例といえるであろう。つぎに、同じ 1932 年に建てられたグアイ (Guahy) ビル。これは Ricardo Buffa という建築家の設計になるもので、イタイ・ビルとは対照的なデコラティヴなファサードをもつ。その凹凸の激しい濃密な造形は、ラテン・バロックを思わせもするが、構成要素はほとんど直線と平面であり、やはりアール・デコの好例である。ここにもまた、南米の伝統と新しい造形感覚の融合が見られるのである。三つ目の例がイタオカ (Itaoca) ビル。これは Anton Floderer と Robert R. Prentice という建築家が設計して 1928 年に建てられたもので、モダンな流線形アール・デコの集合住宅を代表するものである。

リオ・デ・ジャネイロのアール・デコの例として最後に触れておきたいのは、コルコバードの丘にある著名なキリスト像である。もちろん、これは彫刻作品ではあるが、その巨大さからしても、鉄筋コンクリート造であることからしても半ばは建築作品である。これは 1931 年に完成したもので、原像は同時代のフランスを代表する彫刻家ポール・ランドヴスキ (1875-1961) の作品である。しかし、彼は一度も現地には来ておらず、ブラジルの技術者たちが鉄筋コンクリートで躯体をつくり、信徒たちがその表面に石鹼石をモザイク片にして張り詰めてできあがったという。その製作法からして、アール・デコの建物のつくりかたに似ているが、その造形もまたアール・デコ的である。特に像の下半身の衣の襞の表現は、アール・デコの建物の柱に見られる溝彫りと同じである。

5. チリのアール・デコ建築

チリのサンティアゴにもアール・デコの建物はかなり見られるが、土着的な建築文化の存在の希薄さゆえであろうか、「クリオリスモ」的な表現は見られない。そのアール・デコの表現は、ライトの影響が強く感じられるものと、ラテン・バロックのアール・デコ的な表現のどちらかのようなものである。

ライトの影響が強く認められる代表例として Paseo Huerfanos 通り 1202 番地の Banco

del Estado de Chile があげられる。この建物には建築家の名前と建設年が壁に刻まれており、それによると Ricardo Gonzalez Cortes という建築家が設計して 1930 年に完成したことになる。内外ともにアール・デコの造形の横溢する傑作である。随所にライト、特にユニティー・テンプルに由来すると見られる細部造形が見られる。

ラテン・バロック的なアール・デコの代表が、同じく銀行の建築であるが、21 de Mayo 通り 668 番地の Banco Ripley である。これは Ricardo Larrain Bravo と Victor Jimenez Cruz という二人の建築家の設計で 1930 年に建てられたものである。凹凸の激しいデコラティヴな造形が目立つ。これもまた、ラテン・バロックの装飾的イメージを直線と平面で表現したものと見なされるのである。

以上の二つの例に対して、ヨーロッパ的でシンプルなアール・デコを示すのが、チリ大学法学部 (Escuela de Derecho Universidad de Chile) の建物である。これは Juan Martinez という建築家の設計で 1938 年に建てられたもので、ヨーロッパの 1930 年代の復古的古典主義の建築と同様な作品と見なされるものである。

6. アルゼンチンのアール・デコ建築

アルゼンチンのブエノス・アイレスは歴史の積層する都市ではあるが、1920—30 年代にはすでに完成されていたためであろうか、アール・デコの建物はそれほど多くない。むしろ目立つのはアール・ヌーヴォーであり、この都市の爛熟期は、おそらく 1900—10 年代であろう。しかし、1930 年代を代表する建物を一つだけあげるとすれば、シンプルでむしろモダニズムの作品とすべきかもしれないが、サン・マルティン広場にある集合住宅 Edificio Kavanagh であろう。この建物の壁には、建築家と施工業者の名前と建設年とが刻まれているが、それによると Gregorio Sanchez (1881—1941)、Ernest Lagos (1890—1977)、Luis Maria de la Torre (1890—1975) という 3 人の建築家の事務所が設計し、Rodolfo Cervini という施工会社が施工して 1936 年に完成したことになる。これは高さが 120 メートルあり、当時のラテン・アメリカ随一の高さを誇る建物であったという。1 階部分の石張りを除いて表面の装飾こそないが、複雑にセットバックし、凹凸を繰り返す壁面そのものがアール・デコ的である。1930 年代のブエノス・アイレスを代表するモニュメントであり、この都市のアール・デコを代表するものとしてよいであろう。

7. 補遺——マイアミのアール・デコ建築

マイアミ市のマイアミ・ビーチは、アール・デコ建築の宝庫であり、ほとんどすべての建物がアール・デコのスタイルで統一されている。その独特の街並みの魅力は早くから気付かれており、1976年には世界で最初の"Art deco Society"であるMD P L (Miami Design Preservation League) というN P Oが結成され、1979年には米国のNational Register of Historic Placesに20世紀の遺産としては初めて登録されている。MD P Lは、デザイン規制をもってこの地区の建物の改修、新築に関与しており、スタイルの統一性が維持されている。

マイアミ・ビーチの建設活動は、1920—26年、1933—41年、1945年以降の3期に大きく分けられるようであるが、主としてこの二つ目の時期にアール・デコが浸透したという。それはリゾート地の大衆化に伴うものであり、クラシックで豪華な施設から、より簡素ではあるがモダンで、しかも華やかな雰囲気をもつ施設を求める欲求に応じたものであった。アール・デコはそうした要求にぴったりのスタイルであり、盛んな建築活動に引かれて、どちらかといえばマイナーな多くの建築家たちがマイアミにやってくるようになった。したがって、こうした建築家たちは作品ではなく商品をつぎつぎに作成したわけであるが、時代の潮流とこの土地の特殊性とが彼らの建物に同じスタイルの刻印を押し、20世紀前半のヴァナキュラー建築の生きた博物館とも言うべき独特の場所をつくりだしたのである。実際、現在新築される場合にも同じようなスタイルで建てられており、このスタイルの統一性が保たれている。日本流に言えば近代の伝統的建造物群保存地区であるが、その広がりにはるかに大きい。巻末にそのリストを掲げたが、特段に意匠のすぐれた大作はほとんどなく、同質の意匠をもつ小規模な商業施設が延々と立ち並ぶ景観を呈する。しかし、マイアミ・ビーチは今日世界のいくつかの都市につくられている"Art deco Society"の最初のものであり、アール・デコそのものの再評価の最初期の動きとも関連する重要な存在である。

アール・デコの現存建物リスト

建物名に*印を付したものは写真を掲載

メキシコシティ

建物名	所在地	設計	建設年	備考
住宅	calle Shakespear,zp5			
集合住宅	Carzada Melchor Ocampo			
集合住宅	parque Mocampo 64			3棟連続
住宅 *	Riopancco 187			典型的なアール・デコ
住宅	Riopancco 157			メキシコ風アール・デコ
住宅	Rio Guadalquivir 69			
住宅	Rio Guadalquivir 71			
住宅	Rio Guadalquivir 94			
教会	av. Reforma 290			
フィスビル	av. Reforma			3棟連続
レストラン La Soldadera	av. de la Republica 157			
Monoton Mexico *	Museo de la Revolution の北			典型的なアール・デコ
集合住宅	av. de la Republica 145			
集合住宅	av. Juarez 135			
集合住宅	av. Juarez 127			
Alameda Nacional				
COCINA ITALIANA	av. Juarez の北の通りと小公園と大公園の間の通りの交差点 北西隅			
Artica d'Alameda (集合住宅)	av. Juarez 30			
ARS ビル	av. Juarez 14			
Joya ビル	av. Juarez 16 ?			

建物名	所在地	設計	建設年	備考
La Nacional citade seguros sobre de la vida S.A.	av. Juarez 4			
SEARS ビルの北側のビル	av. 5 de Mayo 707			
Palacio de Bellas Artes *	av. Hidalgo 1	Federico Mariscal Luis Romero	1934	内部はアール・デコの大作
Lineas ビル *	Tacuba 62			典型的なアール・デコのレリーフ
San Jorge Edificio	Tacuba 52			
オフィスビル	Palma Notre 330			
Salubridad & Higiene	メトロ Chapultepec 駅近く			巨大な公共建築
市場	xochimilco			

アール・デコの現存建物リスト

建物名に*印を付したものは写真を掲載

サンパウロ São Paulo

建物名	所在地	設計	建設年	備考
オフィスビル	Plaça João Mendes の西側			
オフィスビル	Plaça João Mendes の南側			
オフィスビル	Plaça João Mendes の東側			
店舗	R. Galvão Bueno			
集合住宅 *	318, R. Galvão Bueno			アール・デコ色濃厚

リオデジャネイロ Rio de Janeiro

建物名	所在地	設計	建設年	備考
Palacio duque de Caxias *	Avendida Presidente Vargas	Christiano Stockrel Das Neves	1935	もとの陸軍省 モニュメンタルな公共建築
Central do Brasil *	Avendida Presidente Vargas	Roberto Magno de Carvalho	1937	
住宅兼店舗	Av. Rio Branco の西側			
Marjhy Building *	181, Rua Ronald de Carvalho	Ricardo Buffa	1932	
集合住宅	91, Rua Ronald de Carvalho			
Alca Building *	43, Rua Duvivier	Anton Floderer & Robert R. Prentice	1928	
Marjhy Building *	252, Av. N. S. de Copacabana	Arnaldo Gladosch	1932	
集合住宅	6, Rua Rodolfo Dantas			
Edificio Solano	166, Avenida Nossa Senhora Copacabana			

アール・デコの現存建物リスト

建物名に*印を付したものは写真を掲載

サンティアゴ Santiago

建物名	所在地	設計	建設年	備考
El Castillo "	Av. Libertador Bdo. Ohiggins			
Maleterza Santalucia "	297 Av. Libertador Bdo. Ohiggins			
Ministerio de Justicia	107, Morande			
FONASA "	1197, Agustinas (Morande との交差点)			
Teatro Universidad de Chile *	57, Providencia st.			3棟連続
Escuela de Derecho Universidad de Chile		Juan Martinez	1938	
Cotiabank	226 Morande		1939	
Banco Estado *	1202, Paseo Huerfanos	Ricardo Gonzalez Cortes	1930	ライト風アール・デコの傑作
Guzman "	1161, San Pablo			
Montepio Fiscal "	1130-1150 San Pablo			
Antipel "	1085, SanPablo			
PAR CENTRAL "	1063, SanPablo			
Banco Ripley *	668, 21 de Mayo	Ricardo Larrain Bravo & Victor Jimenez Cruz	1930	濃厚な造形のアール・デコ
Seccion de Prevision de Jubilados de Chile	930, Santo Domingo			

アール・デコの現存建物リスト

建物名に＊印を付したものは写真を掲載

ブエノスアイレス Buenos Aires

建物名	所在地	設計	建設年	備考
Edificio Kavanagh *	1065, Florida	設計は Sanchez, Lagos, de la Torre 施工は Rodolfo Cervini Emp. Const.	1936	シンプルなアール・デコ 1階は石張り
レストラン "TEATRIZ "	1220, Riobamba			アール・ヌーヴォーとアール・デコ の混在
CITY HOTEL "	122, Bolivar			
a Plata Insurance *	550-570 Av. Roque Sáñez Reñe と Florida 通りの交差 点	Alejandro Virasoro	1929	
Ministerio de Salud y Accion Social, I. O. P.	9, Av. 9 de Julio			
Club Español	172, Av. 9 de Julio			
Cafe Victoria	98, Av. Entre Rios			
フィスビル	Puerto Madero 向かい			
ALAS "	709-719 Av. Leandro			

アール・デコの現存建物リスト

建物名に＊印を付したものは写真を掲載

マイアミ Miami

建物名	所在地	設計	建設年	備考
Hotel "The Setal" ＊	Collins Av. (21 st street との交差点 北西)			
Hotel "South Beach "	236, 21 st street			
Abbey Hotel	300, 21 st street	Albert Anis	1940	
Mass Museum of Art	21 st street		1964	戦後の作品だが、アール・デコの要素が濃厚
Hotel Creystone	1920, Collins Av.			
Orchester Hotel	1850, Collins Av.			
National Hotel	1677, Collins Av.	Roy F. France	1940	
Belano Hotel	1685, Collins Av.	Robert Swartburg	1947	
Bion Hotel	1650, James Avenue	Igor Plevitsky	1939	
La Galleria "	1626, Collins Av.			
AGAZ "	1632, Collins Av.			
Hotel "The Berkeley Shore "	1610, Collins Av.			
Moritz Hotel	1565, Collins Av.	Roy F. France	1939	現在は Loews Hotel の一部
Yal Palm Hotel	1545, Collins Av.			1939年の建物の再建
Tropics "	1550, Collins Av.			
Hotel "The Bathclum "	1535? , Collins Av.			
ENEVA "	1520? , Collins Av.			
Loews Hotel	1601, Collins Av.	Nichols, Brosh, Sandoval	1996	1930年代のスタイルで新築
Parisian "	1510, Collins Av.			
Wancroft "	1505? , Collins Av.			

建物名	所在地	設計	建設年	備考
Haddon Hall Hotel	1500, Collins Av.			
Hoffman's Cafeteria (Jerry's Famous Deli) *	1450, Collins Av.	Henry Hohauser	1939	
Hotel Henrosa	1435, Collins Av.			
Marlton Hotel	1433, Collins Av.			
Universal "	1425, Collins Av.			
The President "	1423, Collins Av.			
Land House	1428, Collins Av.			
Aviera Hotel	1424, Collins Av.			
Elvares Guest House	1420, Collins Av.			
La Paradiso	1415, Collins Av.			
Beach Plaza Hotel	1401, Collins Av.			
Massau Suite Hotel	1416, Collins Av.			
Café des Arts (Commodore)	1390?, Collins Av.			
Hotel Beachember	1340, Collins Av.			
車場	1301?, Collins Av.			
Post office	1300, Washington Av.	Howard Cheney 壁画はCharles Hardman	1937	
宅	1250, Drexel Av.			
dozo Hotel	1300, Ocean Drive	Henry Hohauser	1939	
Hotel "The Carlyle "	1250, Ocean Drive			
Hotel	1244, Ocean Drive			
;	1036, Ocean Drive			
elandier Hotel	1010?, Ocean Drive			

建物名	所在地	設計	建設年	備考
Edison Hotel	960, Ocean Drive	Henry Hohauser	1935	
Shelborne Hotel	1801, Collins Av.	Igor B. Polevitsky & "Trip" Russell	1940	
Raleigh Hotel	1775, Collins Av.	L. Murray Dixon	1940	
Hotel Marseilles	1719? , Collins Av.			
Hotel "The Surfcomber "	1717, Collins Av.	Mackay & Gibbs	1948	
Ritz Plaza Hotel	1701, Collins Av.	L. Murray Dixon	1940	
Hotel "The Dorset "	1720, Collins Av.			
Claremont Hotel	1700, Collins Av.			
Hotel "The Plaza South "	1690, Collins Av.			
San Juan Hotel	1680, Collins Av.	Henry Hohauser	1948	
Breakwater Hotel *	940, Ocean Drive	Anton Skislewicz	1939	
Seawalk Hotel	920, Ocean Drive			
Tropical Cafe	900, Ocean Drive			
Aldorf Towers Hotel	860, Ocean Drive	Albert Anis	1937	
Belican "	Ocean Drive			
Carlite Hotel	750, Ocean Drive			
Boulevard Hotel	740, Ocean Drive			
Lonny Hotel	736, Ocean Drive	Henry Hohauser	1935	
Macon Hotel	Ocean Drive			
Malon Hotel	700, Ocean Drive			
Mestic Hotel	660, Ocean Drive			
Lasablanca "	650? , Ocean Drive			

建物名	所在地	設計	建設年	備考
Park Central Hotel	640, Ocean Drive	Henry Hohauser	1937	
Heathcote Apartment	626, Ocean Drive			
アパート	530, Ocean Drive			
"FRIDAYS "	500? , Ocean Drive			
"DELI "	450? , Ocean Drive			
Ocean Five Hotel	436, Ocean Drive			
Hotel "The Savoy "	425, Ocean Drive	V.H. Nellenbogen	1935	
アパート	412, Ocean Drive			
the Wave Hoter	350, Ocean Drive			
アパート	335, Ocean Drive			
アパート(空家)	321? , Ocean Drive			
Century Hotel	140, Ocean Drive	Henry Hohauser	1939	
Marrott Apartment	161, Ocean Drive			
Mercury Hotel	100, Collins Av.	Russell Pancoast	1926	
宅	136, Collins Av.			
宅	200, Collins Av.			
宅	212, Collins Av.			
パート	301? , Collins Av.			
パート	361, Collins Av.			
y National Bank	490? , Collins Av.			
mi Health Center	615, Collins Av.			
ti's Cafe	625? , Collins Av.			

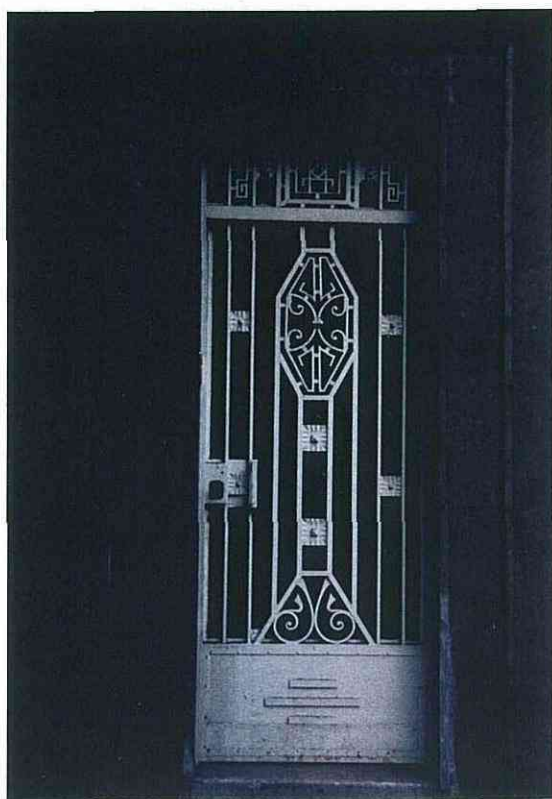
建物名	所在地	設計	建設年	備考
Empire Hotel	750, Collins Av.			
アパート	735, Collins Av.			
Tiffany Hotel	801, Collins Av.	L. Murray Dixon	1939	
"BANANA Republic "	800? , Collins Av.			
Whitelaw Hotel	810? , Collins Av.			
アパート	820? , Collins Av.			改修中
店舗 "GOOP "	832, Collins Av.			
Hotel Shelley	844, Collins Av.			
アパート	852, Collins Av.			
Franklin Hotel	860, Collins Av.			
Claudio Milano "	865? , Collins Av.			
Heatherfield Hotel	855, Collins Av.			
Herbrooke Hotel	901, Collins Av.			
ly Hotel	835, Collins Av.			
Blue Moon " 住宅?	900? , Collins Av.			
scay Hotel	960, Collins Av.			
sex House Hotel *	1001, Collins Av.	Henry Hohausser	1938	
車場	1011? , Collins Av.			
パート	1100, Collins Av.			
rmont Hotel (Fairwind)	1000, Collins Av.	L. Murray Dixon	1936	
lor Hotel	1101, Collins Av.			
mer House	1119, Collins Av.			

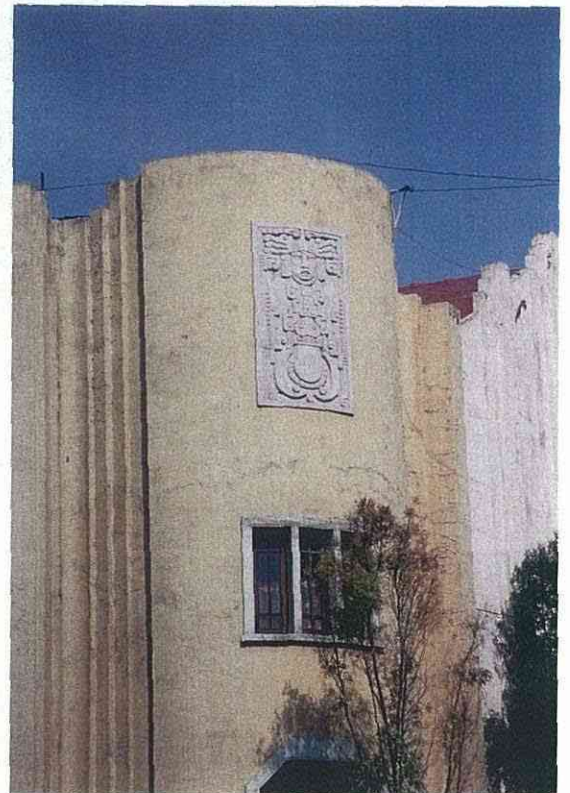
建物名	所在地	設計	建設年	備考
Kent Hotel	1131, Collins Av.			
Nash Hotel	1120, Collins Av.			
Ocean Reef Hotel Arts	1130, Collins Av.			
Marlin Hotel	1200, Collins Av.			
Webster Hotel	1220, Collins Av.	Henry Hohauser	1936	
Laflora Hotel	1238, Collins Av.			
住宅	1231, Collins Av. 辺り			
住宅	1241, Collins Av. 辺り			
Chavalier Hotel	1310?, Ocean Drive			
Netherland Hotel *	1350, Ocean Drive			
Interhaven Hotel	1400, Ocean Drive	Albert Anis	1939	
アパート	1390?, Ocean Drive			
Front Porch Hotel	1418, Ocean Drive			
Rescent Hotel *	1420, Ocean Drive	Henry Hohauser	1938	
Alpin Hotel	1424, Ocean Drive	L. Murray Dixon	1940	
Ocean Plaza	1430, Ocean Drive			
Lake House	1460, Ocean Drive			
Maritime Bank Building	420, Lincoln Road	Albert Anis	1940	
URF STYLE "	421, Lincoln Road			
Verdeign Hotel	4385, Collins Av.			
Days Inn Hotel	4299, Collins Av.			
Ocean Spray Hotel	4130, Collins Av.			

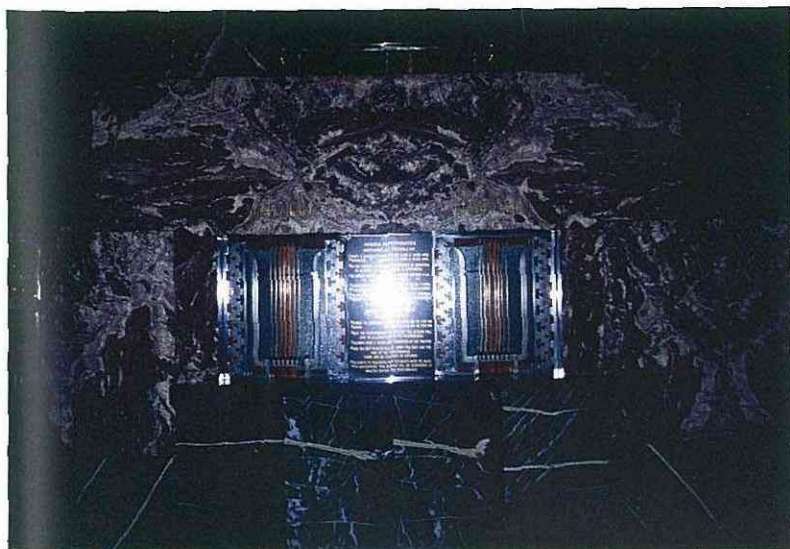
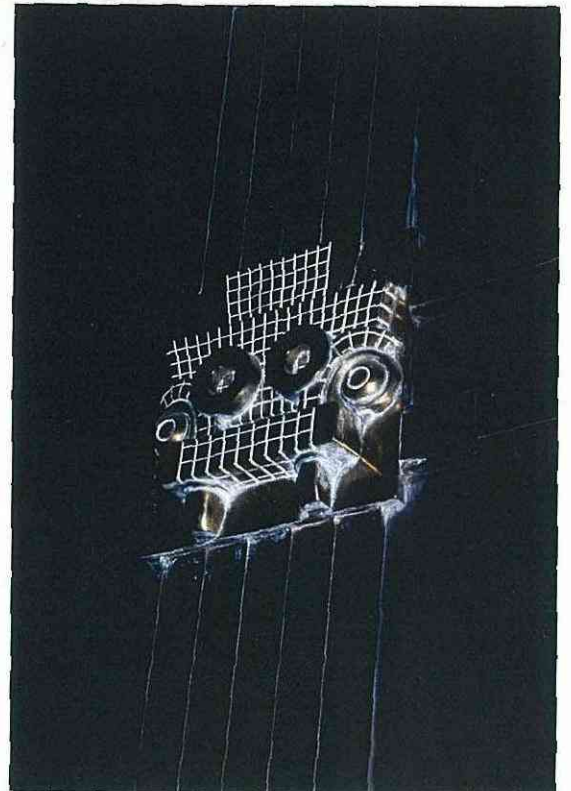
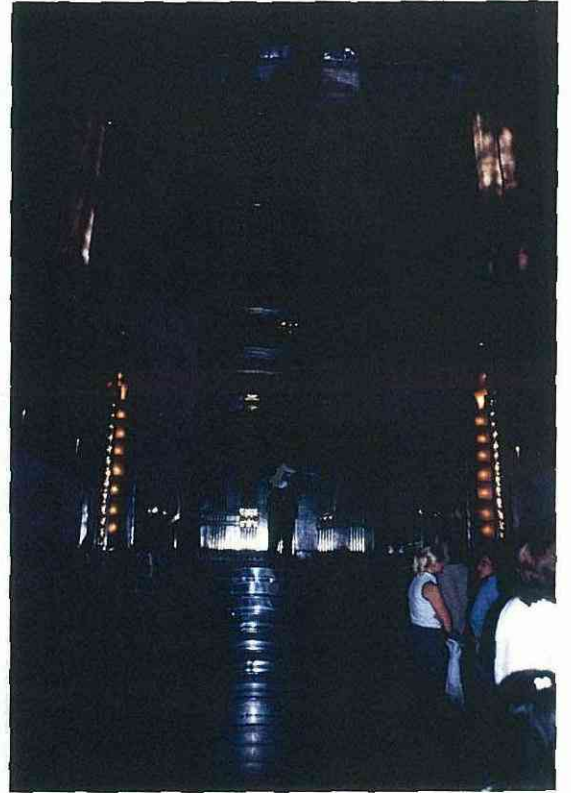
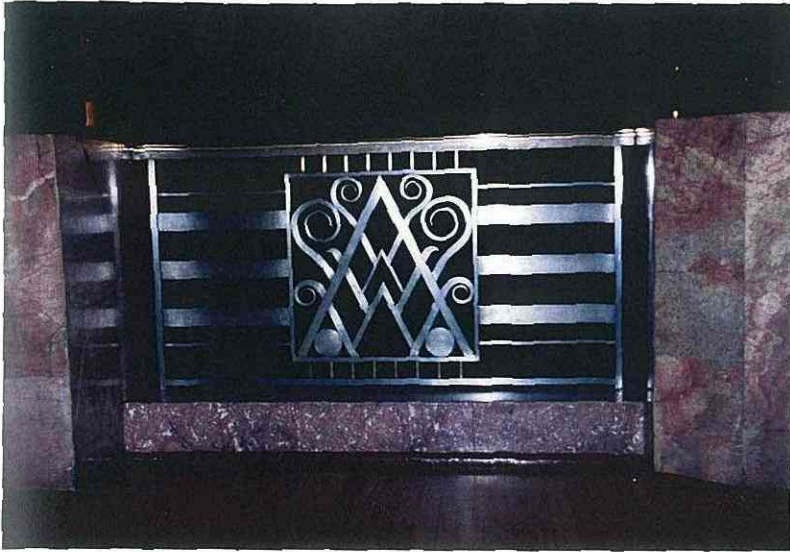
建物名	所在地	設計	建設年	備考
Cadillac Hotel	3925, Collins Av.	Roy France	1940	
Caribbean Hotel	3737, Collins Av.			
アパート	3720? , Collins Av.			
ホテル	3621, Collins Av.			
Versailles Hotel	3425, Collins Av.	Roy France	1941	
Sans Souci Hotel	3101, Collins Av.	Roy France & Morris Lapidus	1949	
アパート	3150, Collins Av.			
Sea Isle Hotel (The Palms South Beach)	3025, Collins Av.	Roy France	1940	
The Madison "	3030, Collins Av.			
アパート *	2940, Collins Av.			
アパート	2730, Collins Av.			
アパート	2700, Collins Av.			
宅	2615, Collins Av.			
International Language School	2469, Collins Av.			
Maymore Hotel	2445, Collins Av.			
Seaside Mar Apartments *	2421, Lake Pancoast Drive	Robert E. Collins	1936	
宅	2411? , Lake Pancoast Drive			

メキシコシティ

住宅 (Riopancco 187)



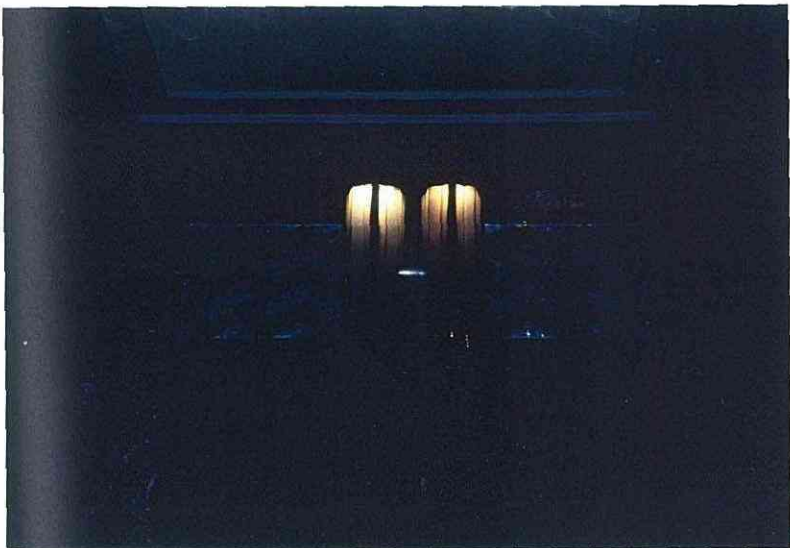
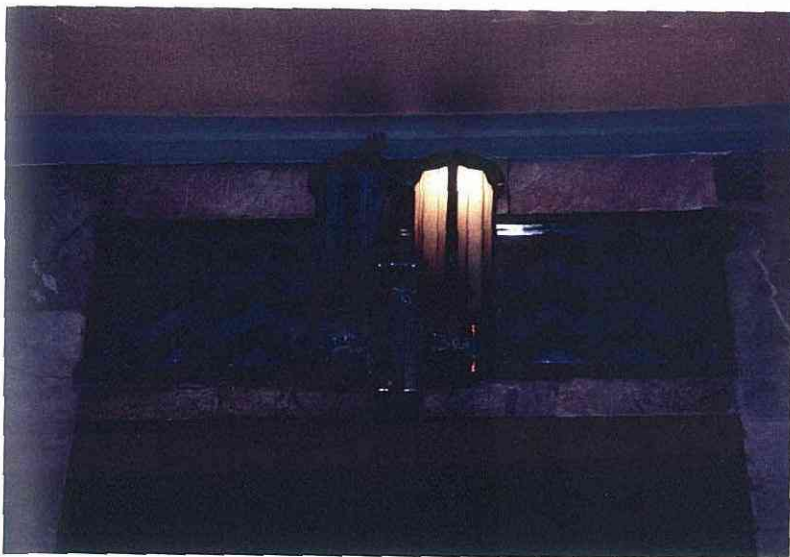


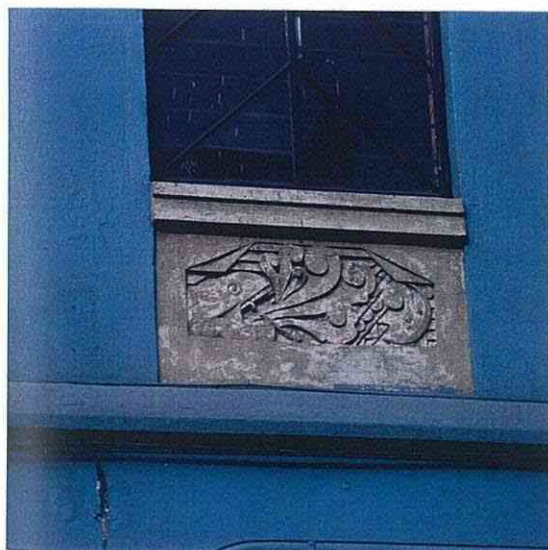
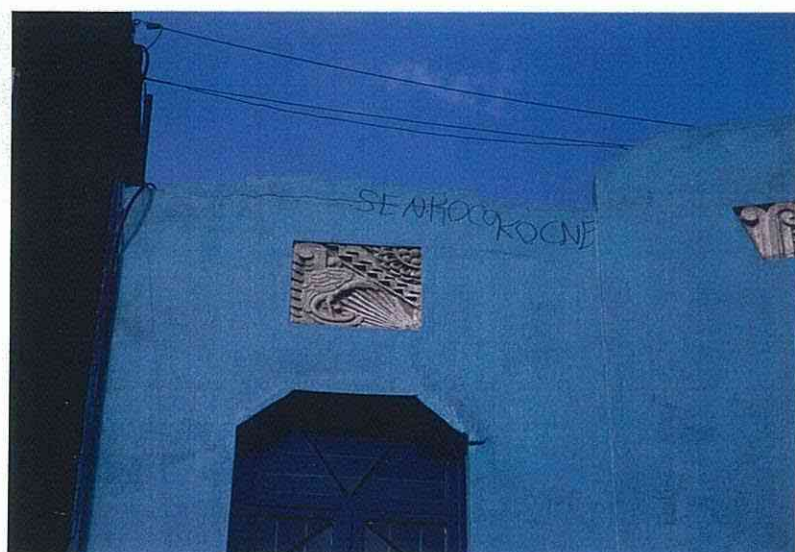


メキシコシティ

Palacio de Bellas Artes その2 (av. Hidalgo 1)

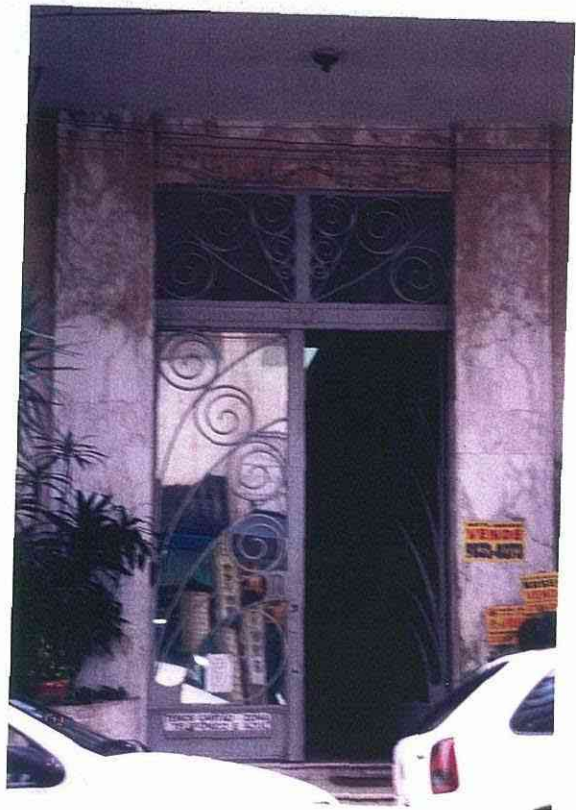
1934年、設計 Federico Mariscal, Luis Romero





サンパウロ São Paulo

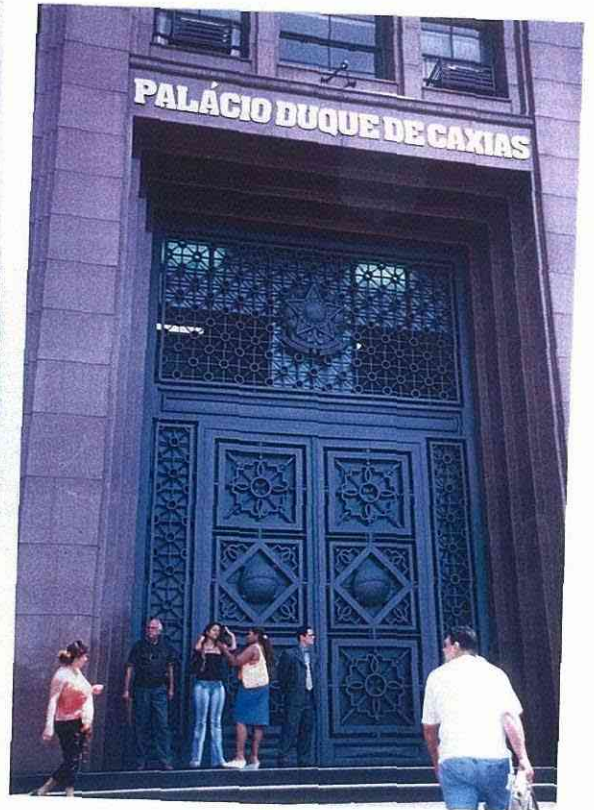
集合住宅 (318, R. Galvão Bueno)



リオデジャネイロ Rio de Janeiro

Palacio duque de Caxias (Avenida Presidente Vargas)

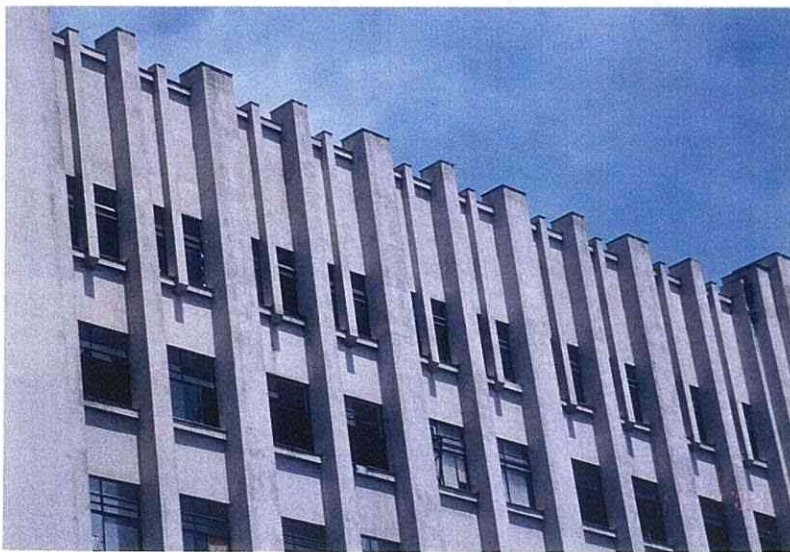
1935年、設計 Christiano Stockrel Das Neves



リオデジャネイロ Rio de Janeiro

Central do Brasil (Avenida Presidente Vargas)

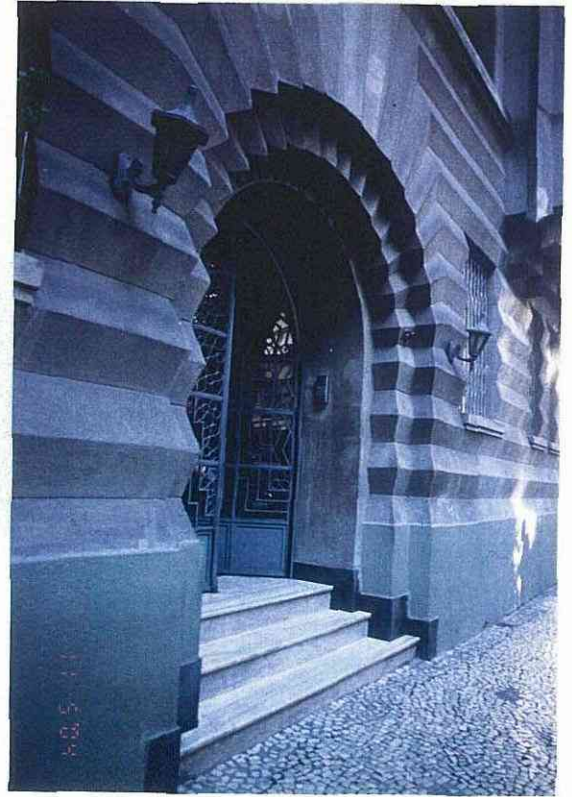
1937年、設計 Roberto Magno de Carvalho



リオデジャネイロ Rio de Janeiro

Guahy Building (181, Rua Ronald de Carvalho)

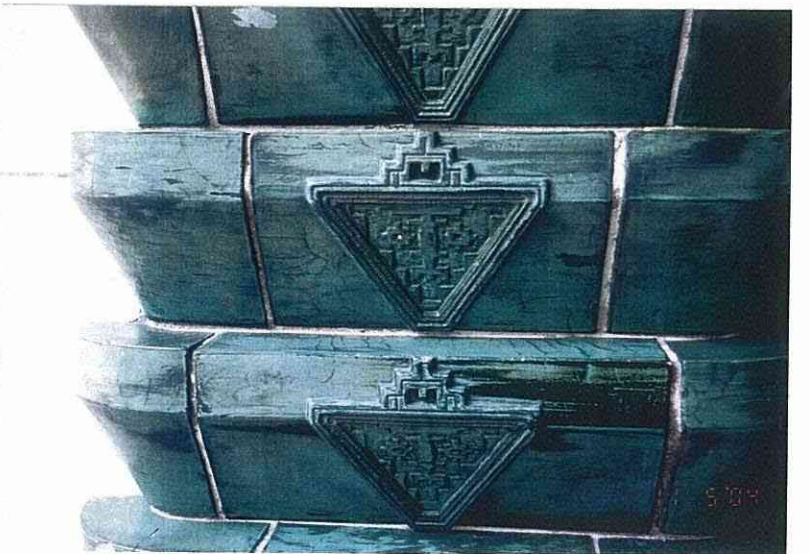
1932年、設計 Ricardo Buffa



リオデジャネイロ Rio de Janeiro

Itaoca Building (43, Rua Duvivier)

1928年、設計 Anton Floderer & Robert R. Prentice



リオデジャネイロ Rio de Janeiro

Italy Building (252, Av. N. S. de Copacabana)

1932年、設計 Arnaldo Gladosch



サンティアゴ Santiago

Teatro Universidad de Chile (57, Providencia st.)



サンティアゴ Santiago

Banco Estado その1 (1202, Paseo Huerfanos)

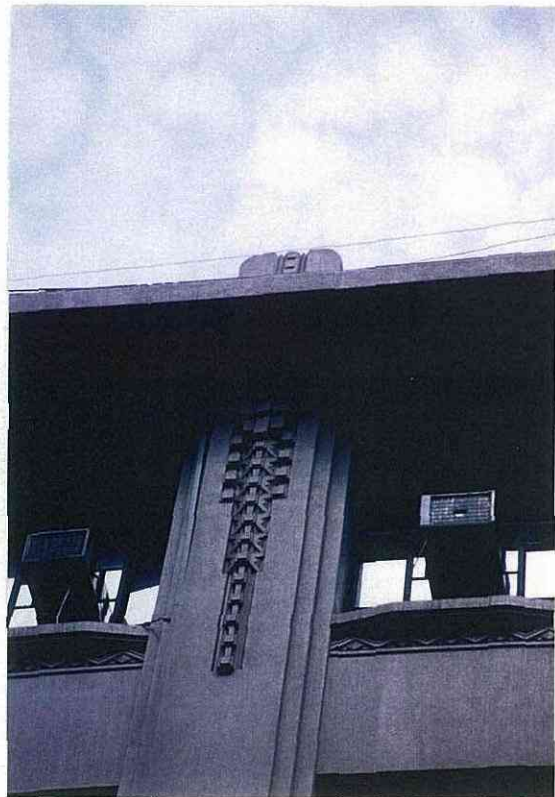
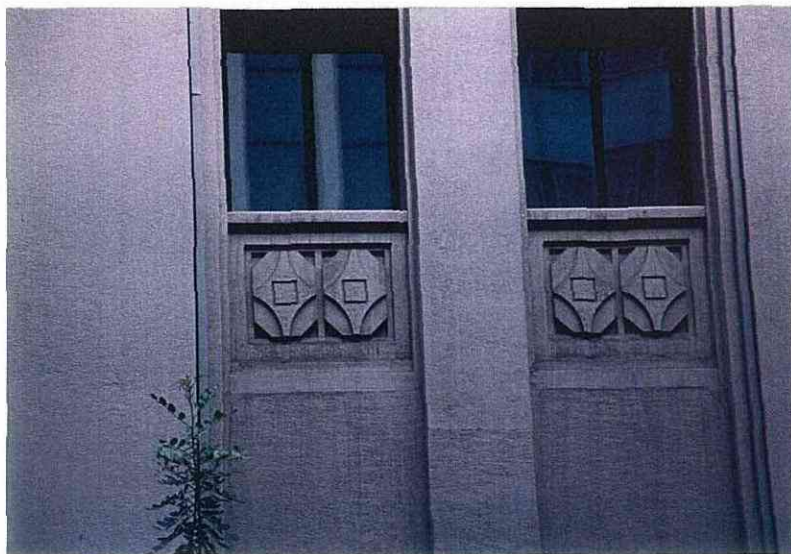
1930年、設計 Ricardo Gonzalez Cortes



サンティアゴ Santiago

Banco Estado その2 (1202, Paseo Huerfanos)

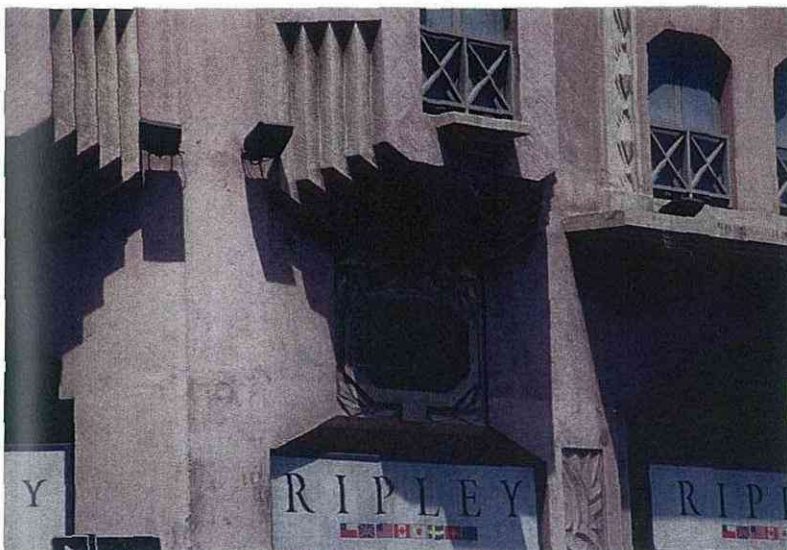
1930年、設計 Ricardo Gonzalez Cortes



サンティアゴ Santiago

Banco Ripley (668, 21 de Mayo)

1930年、設計 Ricardo Larrain Bravo & Victor Jimenez Cruz



ブエノスアイレス Buenos Aires

Edificio Kavanagh (1065, Florida)

1936年、設計 Sanchez, Lagos, de la Torre、施工 Rodolfo Cervini Emp. Const.

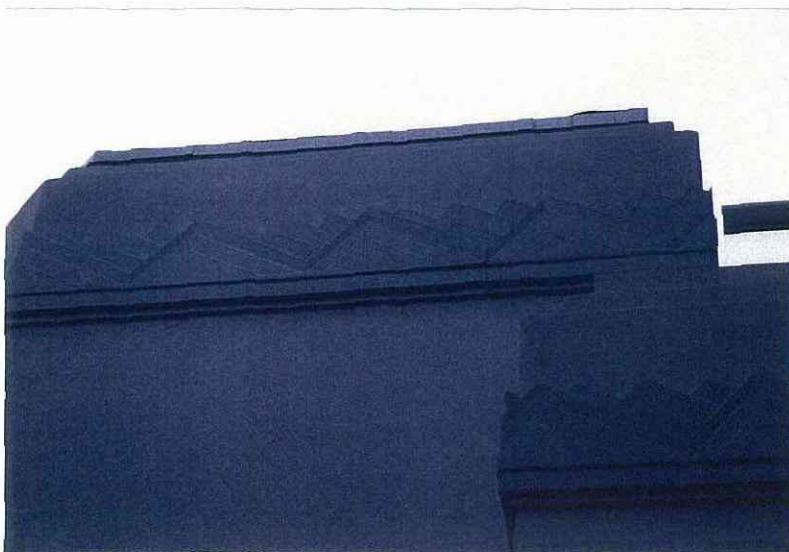
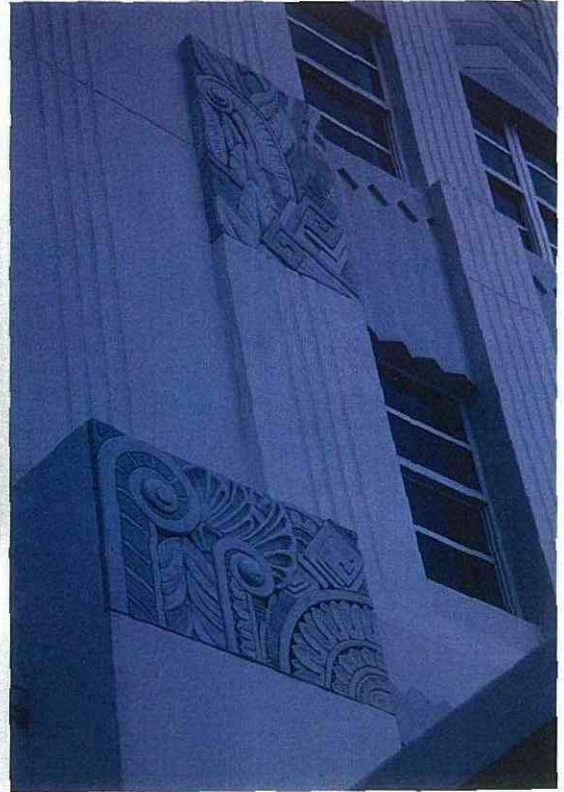


ブエノスアイレス Buenos Aires

La Plata Insurance (550-570 Av. Roque Sáenz Reñe と Florida 通りの交差点)

1929年、設計 Alejandro Virasoro



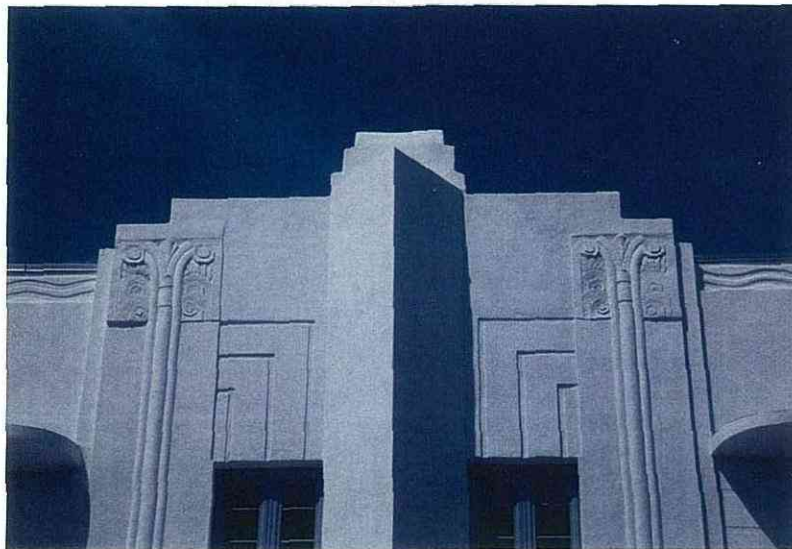
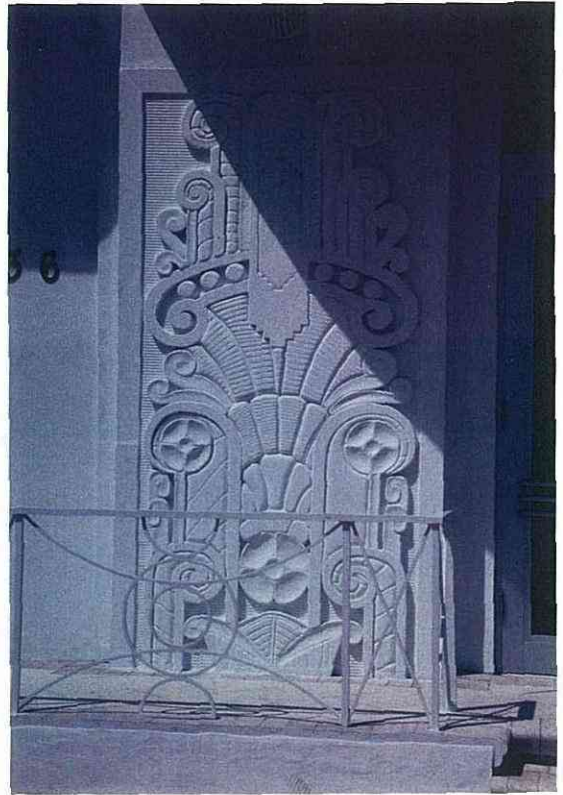
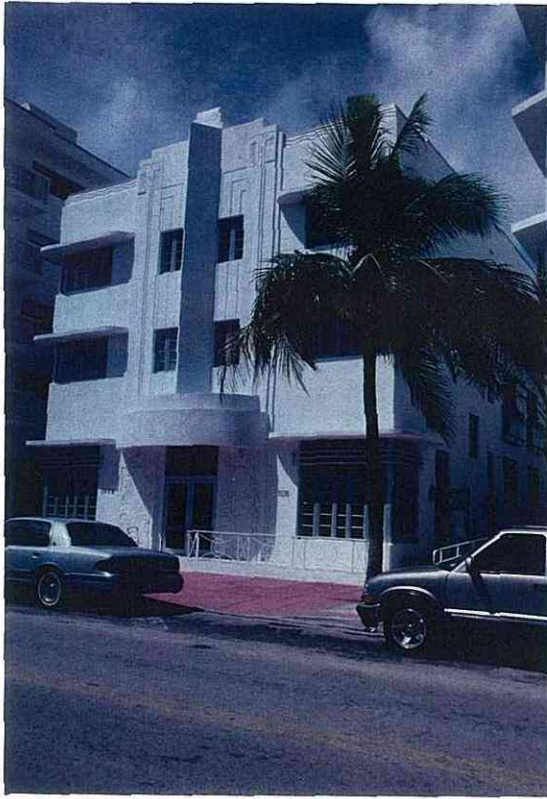


マイアミ Miami

Hoffman's Cafeteria (Jerry's Famous Deli) (1450, Collins Av.)

1939年、設計 Henry Hohauser





マイアミ Miami

Breakwater Hotel (940, Ocean Drive)

1939年、設計 Anton Skisiewicz

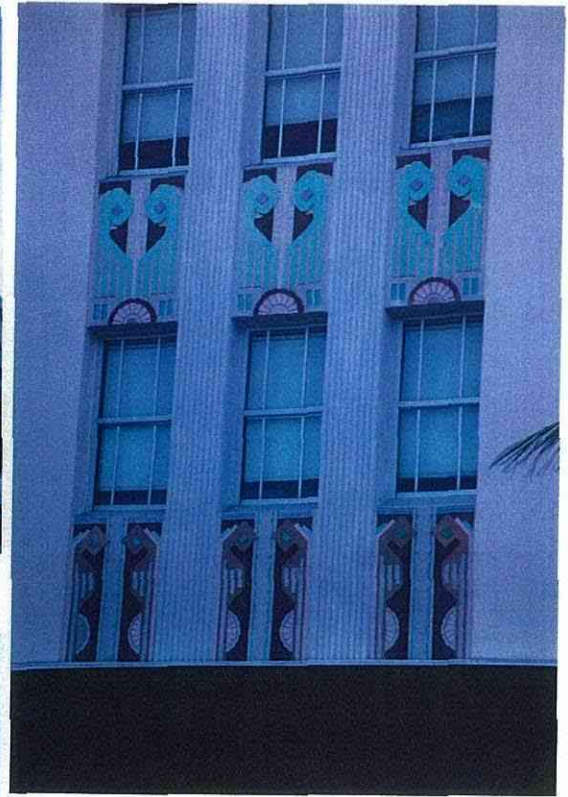


マイアミ Miami

Essex House Hotel (1001, Collins Av.)

1938年、設計 Henry Hohauser





マイアミ Miami

Crescent Hotel (1420, Ocean Drive)

1938年、設計 Henry Hohauser



マイアミ Miami

アパート (2940, Collins Av.)

